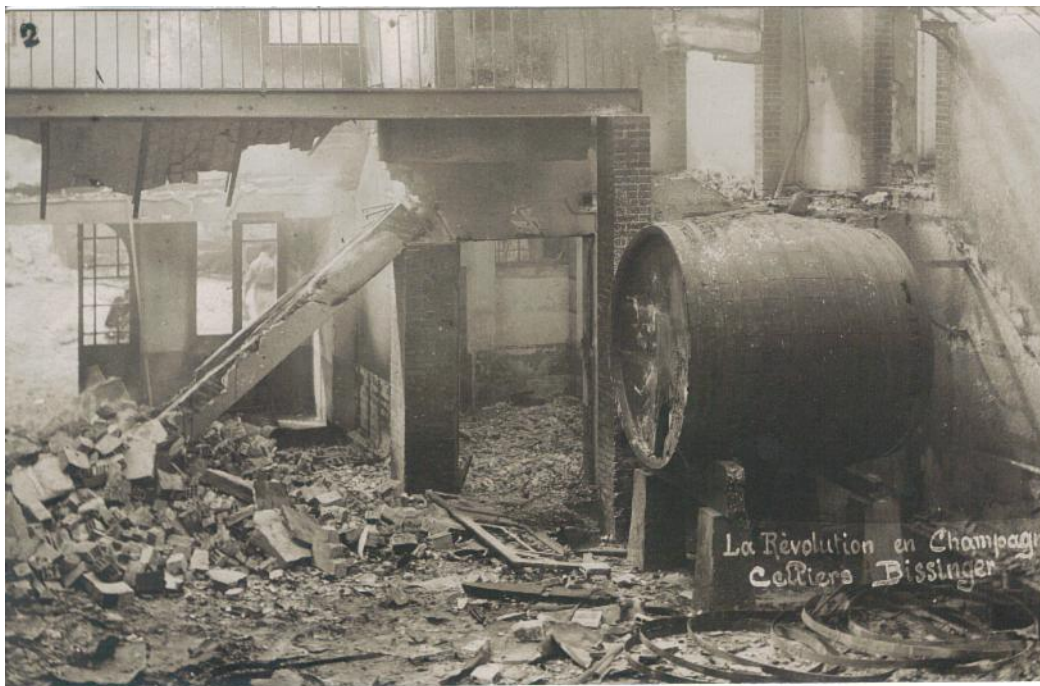


LA SAINT-BARTHELEMY DES VINS

11 – 12 avril 1911

Le mot « révolution » a été couramment utilisé pour qualifier les événements qui secouèrent la Champagne en 1911, notamment les 11 et 12 avril dans la Marne à Ay. Le député Clémentel qualifiera cette flambée de violence de « Saint-Barthélemy des Vins ». Pendant dix heures, à Ay (Marne), 6.000 émeutiers incendient les vignes et pillent des maisons de champagne. Le champagne coule dans les rues. Il y en aura pour plus de 30 millions de dégâts. Pourquoi une telle explosion de colère ? Trois raisons: la misère avec des vignerons récoltants affamés par les mauvaises récoltes dues à la maladie et à la pression sur les prix pendant que des Maisons de champagne prospèrent, la délimitation de l'Appellation Champagne qui oppose la Marne à l'Aube, et dans la Marne, la fraude avec l'entrée en Champagne des vins étrangers.

Les autorités de l'état mobiliseront près de soixante mille soldats pour rétablir l'ordre, et l'armée occupera le vignoble champenois, en particulier dans la Vallée de la Marne, de janvier jusqu'aux vendanges 1911.



Carte-photo de
G. Franjou
Photographe –
Editeur à Ay.

SOMMAIRE

I. LES PREMICES. Pages 2 à 19. 16 octobre 1910– Avril 1911.

Epernay (Marne). Damery (51). 11 Janvier 1911 - Poliset / Bar sur Aube, le 19 mars 1911 - La troupe occupe le vignoble - Troyes. 8 et 9 avril 1911.

II. L'EXPLOSION. Pages 20 à 31. 11 - 12 avril 1911.

Damery, Dizy, et Ay, le 11 avril. - Ay, le 12 Avril

III. LE CONSTAT. AY. VILLE INCENDIEE. Pages 32 à 72. 13 avril 1911.

Le Boulevard du Nord et les Maisons de Champagne.

Bibliographie. « 1911 – La révolte des vignerons de la marne » (M. Munier), « 1911 en Champagne. Chronique d'une révolte » (Editions Fradet). « Les révoltes du Champagne » (Dominique Guéniot Edition), « 1911. La révolte des cossiers champenois » (Thierry Delmotte), Wikipédia.

Avertissement. Nous ne possédons pas d'informations sur le tirage des cartes de cette époque, particulièrement des cartes-photos, et parfois sur le nom de l'éditeur et des photographes. Un certain nombre des cartes présentées ont voyagées, et sont de ce fait abîmées (timbres arrachés, tâches de café, marques de punaises,). En rouge dans le texte, apparaît les témoignages des soldats présents lors des évènements.

En 1911, la révolte gronde dans le vignoble champenois, plus précisément chez les vignerons de la Marne, qui subissent la loi du Négocio qui fait acheter le raisin des petits exploitants par les négociants à bas prix pour fabriquer le champagne. De plus certains négociants n'hésitent pas à acheter pour augmenter leur production, des vins venus d'ailleurs : Saumurois, Midi de la France, Algérie et de l'Aube exclue de la délimitation Champagne depuis le Décret du 17 décembre 1908 qui délimite une " Champagne viticole ", seule autorisée à fournir le vin appelé à devenir champagne. Le prix du raisin baisse et la mévente menace. De plus, depuis près de dix ans, les récoltes sont mauvaises, la vigne est ravagée par le phylloxéra et les insectes, le gel et les orages se chargent du reste. Et quand certaines années sont bonnes, la surproduction fait baisser les prix. Et quand l'Aube après ses manifestations est prête à retrouver sa place dans l'appellation Champagne, leur colère éclate.



Les distances.

Venteuil – Damery. 2,78 km

Damery – Epernay. 8 km

Epernay – Ay. 3,48 km

Dizy – Epernay. 3 km

Aube. La marche des 8 et 9 avril 1911.

Bar sur Aube – Vendevre. 31 km

Bar sur Aube – Troyes. 48 km



Carte Biard n°7 – Collection L'Emeute en Champagne. AY (13 avril 1911).

I. LES PREMICES.

Après les révoltes meurtrières des vignerons du Midi en 1907, au sommet de l'Etat, on a limité les zones des vignobles du Sud de la France afin de lutter contre la fraude et défendre le prix du raisin. En Champagne, au début du XXe siècle, on a souffert, de la maladie du phylloxéra en particulier. C'est une époque où être vigneron n'est pas symbole de réussite. Il n'est pas rare de voir le viticulteur travailler comme ouvrier, en plus, dans l'usine du coin ! Les vignerons de Champagne veulent aussi leur zone délimitée. En décembre 1908, l'Etat leur donne, mais exclut l'Aube provoquant la colère du côté aubois.

Epernay – 16 octobre 1910.

Mais comme rien ne bouge réellement dans les faits, le 16 octobre 1910, la Fédération des syndicats viticoles de la Champagne organise à Épernay un meeting qui va rassembler 10 000 vignerons dans le calme. Ce rassemblement sera suivi, le 4 novembre 1910, dans plusieurs communes du vignoble, par une grève de l'impôt.



Carte-photo attribuable à J. Poyet, photographe à Epernay, présent sur les lieux. Tirage sur papier « As de Trèfle ».

Le Rédempteur.

Les premiers à se révolter sont les vignerons de Venteuil, appelés les « Venteuillats » sous la direction de Emile Lagache (Président du Syndicat Viticole de Venteuil) et surtout de Edmond Dubois, surnommé le « Rédempteur » qui sera à la pointe du combat. Après le conflit, il crée sa propre Maison de Champagne pour ne plus dépendre du négoce. Aujourd'hui son arrière petite-fille dirige toujours la Maison de Champagne, sous le nom « Champagne du Rédempteur ».



I. LES PREMICES.

Epernay – 16 octobre 1910.

Mais comme rien ne bouge réellement dans les faits, le 16 octobre 1910, la Fédération des syndicats viticoles de la Champagne organise à Épernay un meeting qui va rassembler 10 000 vignerons dans le calme. Ce rassemblement sera suivi, le 4 novembre 1910, dans plusieurs communes du vignoble, par une grève de l'impôt.



*Carte-photo
J. Poyet,
photographe à
Epernay.
Tirage sur papier
« As de Trèfle ».*

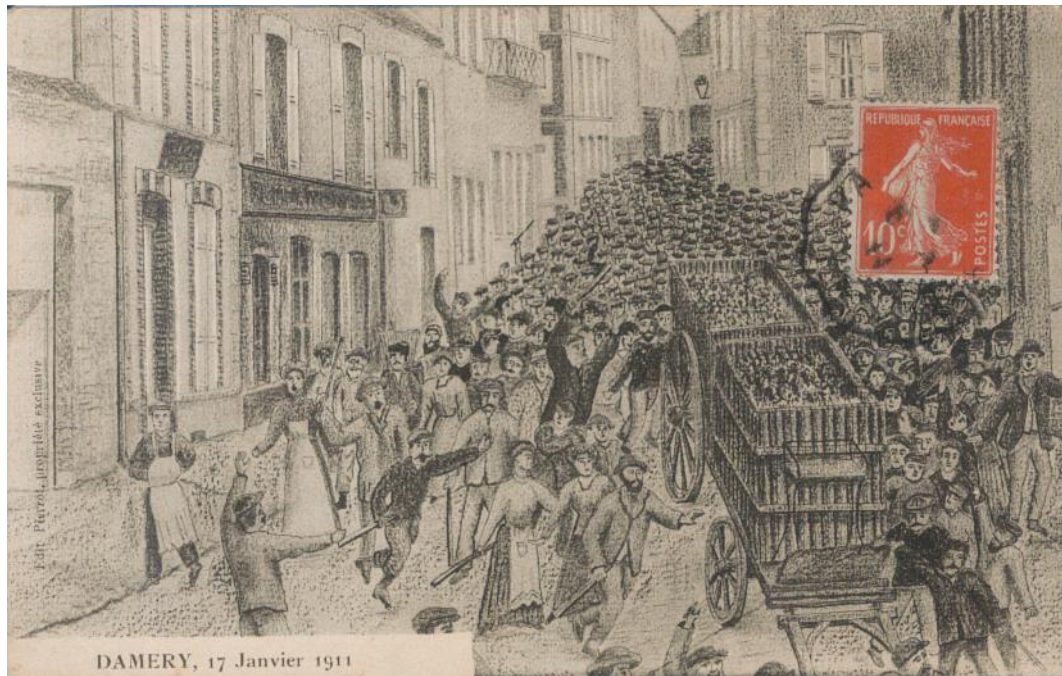


*Carte-photo
Franjou
photographe à AY.*

Les deux photographes locaux étaient sur place côte à côte comme le montre les photos. Le sparnacien J. Poyet et l'Agéen, G. Franjou.

Damery – 17 janvier 1911.

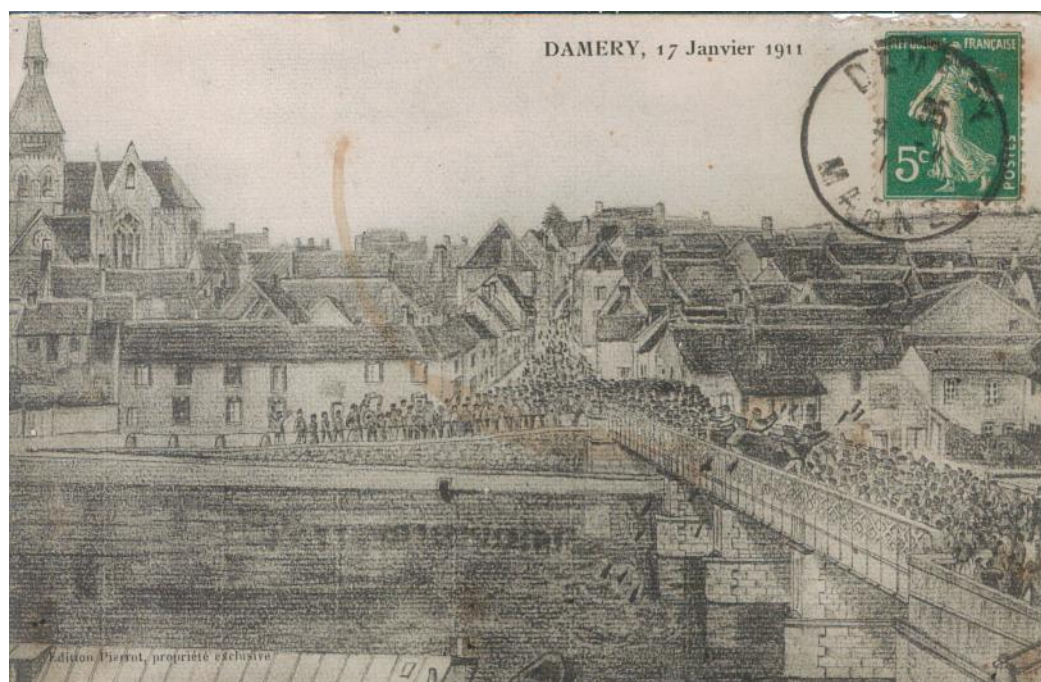
A l'appel des « Venteuillats » 1.500 personnes se rassemblent à Damery (Marne), et ravagent la Maison Achille Perrier. 2.400 bouteilles de champagne sont fracassées et des milliers de litres de vin coulent des cuves éventrées.



Carte écrite par un soldat du 90^{ème} de ligne de Châteauroux, Anatole Blain, qui annote la carte d'un « *Souvenir de la Révolution.* »

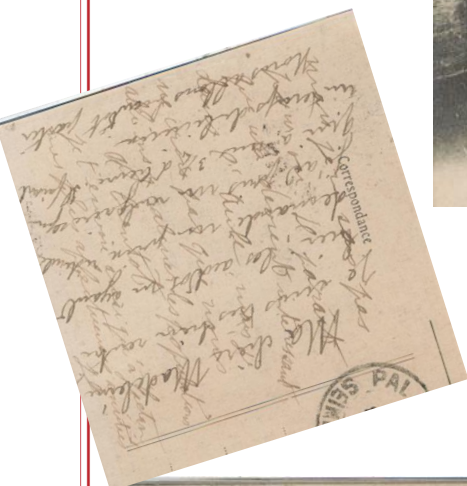
Cette carte a servie de support à une tasse de café. Elle reste cependant très difficile à trouver. ▼

Cartes à dos séparé, dessinées des Editions Perrot. Dessinateur inconnu. Il s'agit d'une carte dessinée, selon l'histoire, d'après une photo pour éviter que les manifestants soient identifiés. Les Editions Perrot ne sont pas identifiées en tant que telles.. Cependant à côté de Damery, un viticulteur s'appelait Perrot. Faut' il l'interpréter comme l'auteur de ces cartes ?.



La Maison Achille Perrier.

Gendarmes et huissiers constatent les dégâts.



Le soldat, qui envoie cette carte, pour gagner de la place écrit son texte l'un sur l'autre en le croisant. Il dit « *Nous allons bientôt partir, mais je ne sais pas quand. Il paraît que cela devient intéressant dans l'Aube, mais je ne crois pas que nous y calmer les populations.* »



Série de quatre cartes connues des Editions C. N. E. Collection En Champagne. Pillage de la Maison Achille Perrier de Damery.



Courrier témoignage de soldat du 18 avril 1911, soit une semaine après le saccage de la Maison Achille Perrier, ce qui démontre la rapidité des éditeurs pour relater un évènement.

Je suis ici depuis jeudi. C'est dur, il ne faut pas que ça dure trop longtemps. On a pas le temps de dormir et en plus ils veulent mettre le feu partout.



Édition C. N. E. - Reproduction interdite
En Champagne

Pillage de la Maison Achille PERRIER de DAMERY



Édition C. N. E. - Reproduction interdite
En Champagne

Pillage de la Maison Achille PERRIER de DAMERY

Le 10 février 1911, le Sénat vote une loi dite des « mesures complémentaires », répondant ainsi favorablement aux demandes marnaises, interdisant l'utilisation de vins en provenance de terroirs situés hors de la zone d'appellation « Champagne » dont les aubois sont exclus. Le 15 mars, le président du Conseil, M. Monis déclare « la délimitation du vignoble de Champagne est faite, et bien faite », provoquant la colère des aubois mobilisés par Gaston Checq.

Polisot. – 19 mars 1911

12.000 vigneron se rassemblent à Polisot pour prendre la route de la sous-préfecture de Bar sur Seine.



Carte de l'éditeur troyen S. Brunclair. Collection Manifestation des vigneron champenois

Bar-sur-Seine 19 mars 1911.



Carte des Editions Barré. Collection La défense viticole de l'Aube.

Sauveur Brunclair, né à Troyes le 05 juin 1870. Il commence en 1903 à éditer des cartes postales sous la marque SBW, puis sous S. Brunclair. Le 15 juin 1919 il vend son fond de commerce à Charles Granddidier.
Les Editions Barré

Bar-sur-Aube – 19 mars 1911.



Gaston Cheq né le 14 janvier 1866 à Bar sur Aube et mort en 1937 à Bar sur Aube. Il était le principal meneur de la Révolution auboise de 1911. Agent d'assurances et membre du Parti socialiste, il créa dès février 1911 la Ligue de de défense des vigneron de l'Aube. Il mobilisa des dizaines de milliers de vigneron et conduisit les manifestations de Troyes et Bar sur Aube.

Carte de l'éditeur parisien ND. Phot. Collection Les Champenois de l'Aube contre les champenois de la Marne.

Mécontents, le 19 mars à Bar sur Aube, 6.000 vigneron allument un brasier sur la Place de l'Hôtel de Ville, en brûlant leurs feuilles d'imposition, et des mannequins représentant le Président du Conseil, M. Monis et Léon Bourgeois, sénateur de la Marne.

Carte de l'éditeur troyen René Rale. A noter, la mention originale « Toute reproduction interdite par M.Checq et l'Editeur »





Carte de l'éditeur G. L. Collection Manifestations viticoles à Bar sur Aube (Champagne)

La maison Cailteux-Gorlier, successeur de l'éditeur Cailteux est éditeur à Lille sous le sigle G. L. pendant la Belle-Époque. Elle se situait au n°4 de la rue du Curé-Saint-Etienne à Lille.

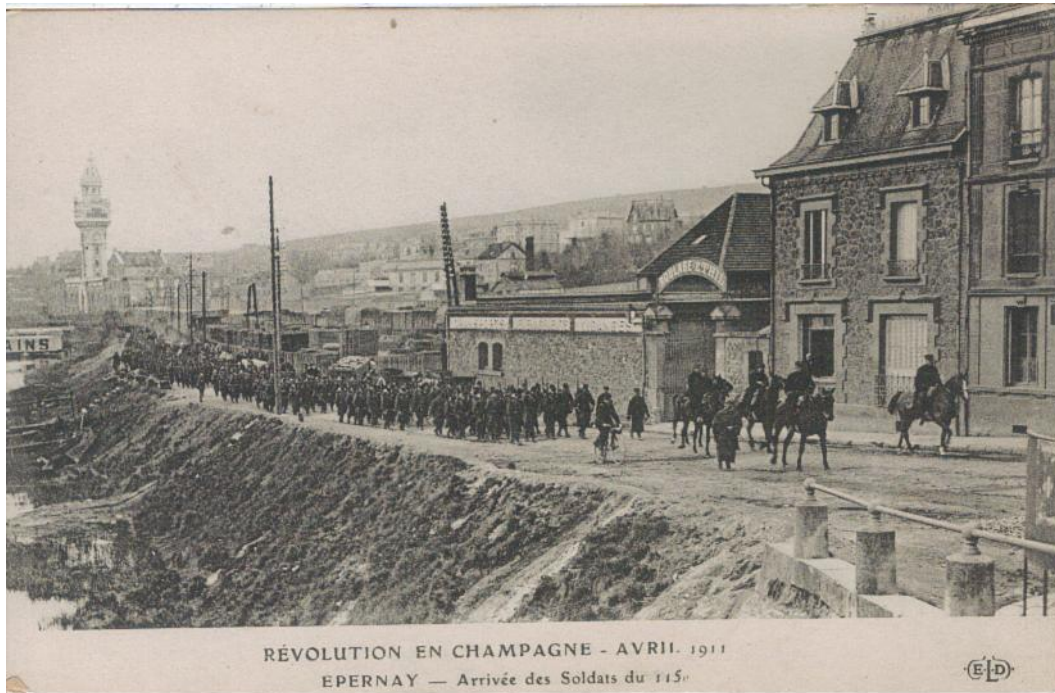


Carte de l'éditeur E.L.D. Collection Mars 1911. Manifestation des vigneronns à Bar sur Aube.

E.L.D = Éditeur Le Deley (Paris) à vocation nationale, créée par Ernest Louis Désiré Le Deley (1859 - 1917) tenait le "Grand Comptoir de la CPI" 127 boulevard Sébastopol et 1 rue Tracy à Paris. C'était l'un des plus importants éditeurs français. L'entreprise, reprise par ses fils, disparaît entre 1925 et 1930.

La troupe arrive dans le vignoble.

Depuis le 19 janvier 1911, le vignoble de la vallée de la Marne est en état de siège. Le 31^{ème} régiment de dragons, en garnison à Épernay, et des éléments de renfort de quatre autres régiments interdisent les accès d'Épernay et, montent la garde à la gare et chez des négociants, se répartissent entre Damery, Venteuil, Cumières, Ay et Hautvillers. Ils seront jusqu'à 60.000 soldats et gendarmes à occuper la Marne.



Sur cette carte l'éditeur annonce l'arrivée du 115^{ème} de ligne de Paris. Il s'agit en fait du 135^{ème} de Ligne d'Angers. S'apercevant qu'il s'est trompé dans le texte, il tente de la corriger. Cette erreur l'amènera à réaliser trois versions de la carte. La 1^{ère} avec la mention 115^{ème} de ligne, la suivante avec corrigé manuellement 135^{ème}, puis enfin sans mention du numéro du régiment.

Epernay.

Arrivée du 106^{ème} Régiment de Ligne de Châlons-sur-Marne. Le Capitaine Biez prend les ordres du Général Abonneau, (selon le texte manuscrit porté au verso) qui sont d'interdire les accès d'Epernay. Ses hommes montent la garde à la gare et chez des négociants. Ils sont également répartis entre Damery, Venteuil, Cumières, Ay et Hautvillers..



De droite à gauche.
Le sous-préfet d'Epernay, M. Népony, le Gal Abonneau, le procureur, M. Lévylier, et des Officiers

Cartes photos attribuables à J. Poyet, photographe à Epernay, qui a réalisé des clichés sur les évènements, mais n'a édité que peu de cartes postales par rapport à son collègue d'Ay, G. Franjou.

La Place de l'Hôtel de Ville est transformée en cantonnement . Le signataire de la carte, soldat dans ce régiment, indique qu'il s'agit du 1^{er} Dragons de Joigny (Yonne). Les soldats couchent sur la paille avec leurs chevaux.



*Cartes et photos
J. Bracquemart,
libraire-éditeur à
Epernay.
Collection « La
Champagne ».*

Pendant qu' Ay brûlera près de 8.000 soldats resteront stationnés à Epernay pour protéger le Préfet.



La librairie J.Bracquemart, s'appellait auparavant Librairie Catholique. A l'époque des évènements, elle est dirigée par Mademoiselle Bracquemart, qui lui a donné son nom. Ancien sparnacien (habitant d'Epernay), j'ai longtemps fréquenté ses rayons. Elle a éditée bon nombre de cartes postales touristiques sur Epernay et sa région, ainsi que sur le travail du Champagne.

LA SAINT-BARTHELEMY DES VINS

11 – 12 avril 1911

Le 15^{ème} Chasseur de Châlons-sur-Marne gardant les bâtiments de l'Union Champenoise (Maison de Champagne) sur la place de l'hôtel de ville.



Carte E.L.D.
Collection
Révolution en
Champagne. Avril
1911. Carte
témoignage. Le
soldat qui l'adresse
à ses parents écrit le
16 avril: « *Nous
restons ici encore
pour au moins 15
jours. Je suis un peu
fatigué car nous
nous sommes pas
encore déshabillés,
nous couchons sur
les places, »*

Une section du 15^{ème} Chasseur en tenue de campagne



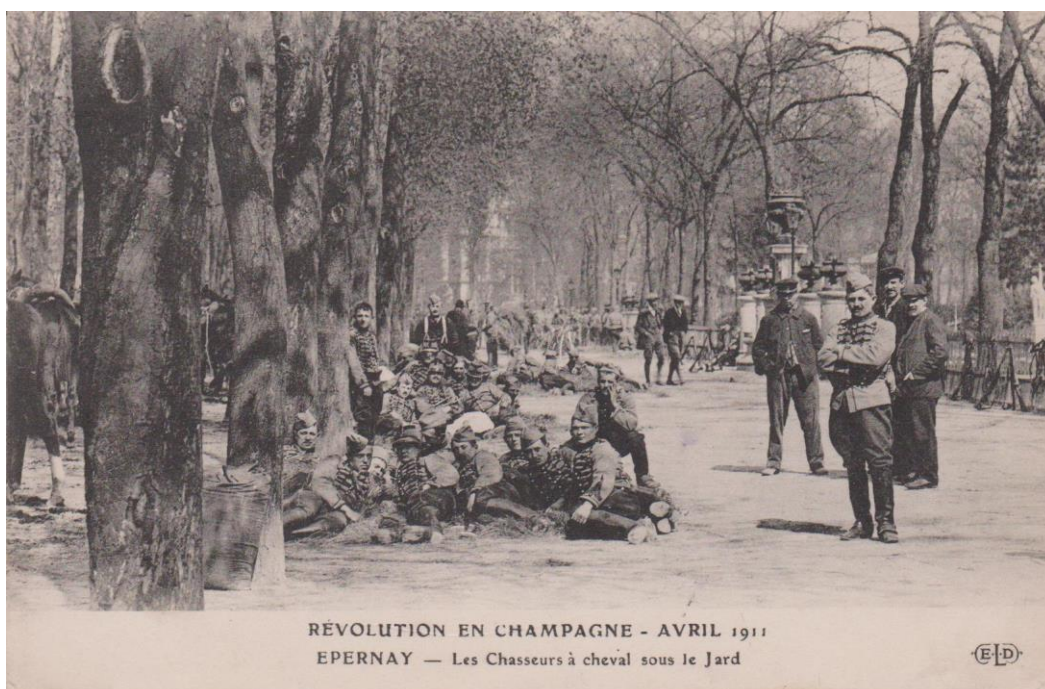
Le signataire écrit le 7 mai « *Je suis sur le point
d'aller en permission à Angers. On attend un
ordre du Générale (au sujet des grèves). »*

La photo est prise dans l'enceinte de la caserne d'Eprenay, le Quartier Marguerite. Carte photo de J. Poyet, photographe à Eprenay. A noter qu'il a légendé à la main la photo qui porte également le numéro 04. Le verso porte le nom du fabricant du papier –photo qu'il utilisait couramment pour réaliser ses cartes photos.

Parmi la troupe qui occupe la ville, le 5^{ème} et le 15^{ème} Chasseurs à Cheval de Châlons-sur-Marne qui sont installés sur le Jard.



Cartes ELD. Collection Révolution en Champagne – Avril 1911



Le Jard est un vaste espace au centre d'Épernay au cœur duquel se situe un kiosque à musique. C'était le lieu où se tenaient notamment la Foire d'Épernay, la fête foraine et de nombreuses manifestations sportives et culturelles. Aujourd'hui, c'est principalement un parking.

Le 6^{ème} Cuirassier de Sainte-Menehould sur le jard.

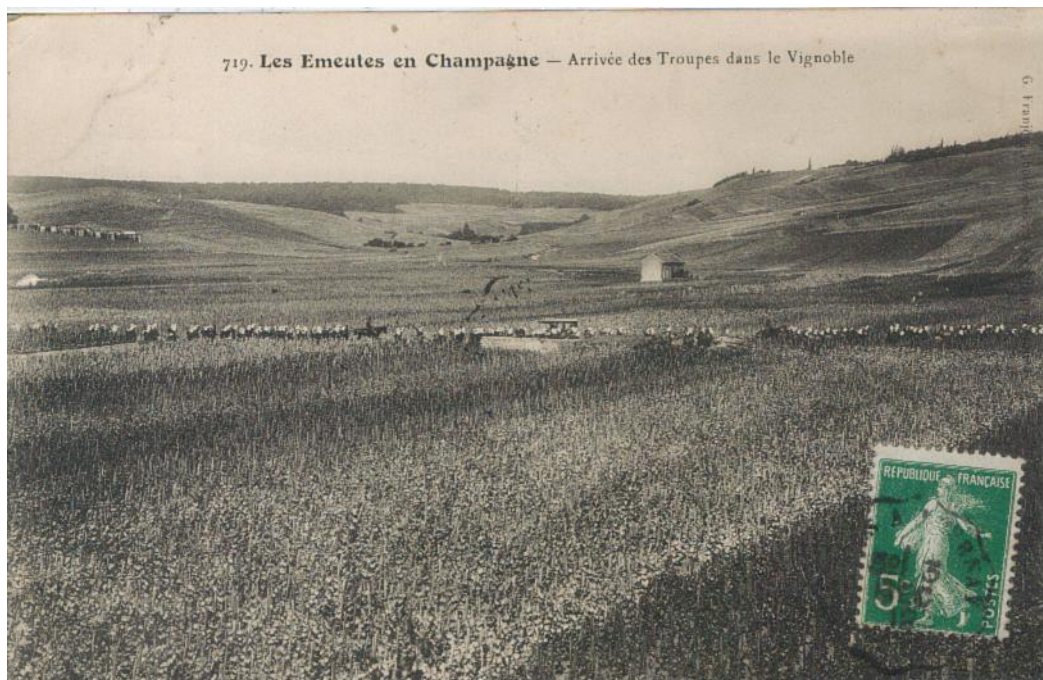


*Carte E.L.D. Collection Révolution en Champagne – Avril 1911.
Carte cartonnée imprimée recto-verso. Impropre à une utilisation
postale. Son objectif: publicitaire ?*



*Carte N.D. Phot. N° 34 Collection La Délimitation de la Champagne. Révolte des
vignerons.*

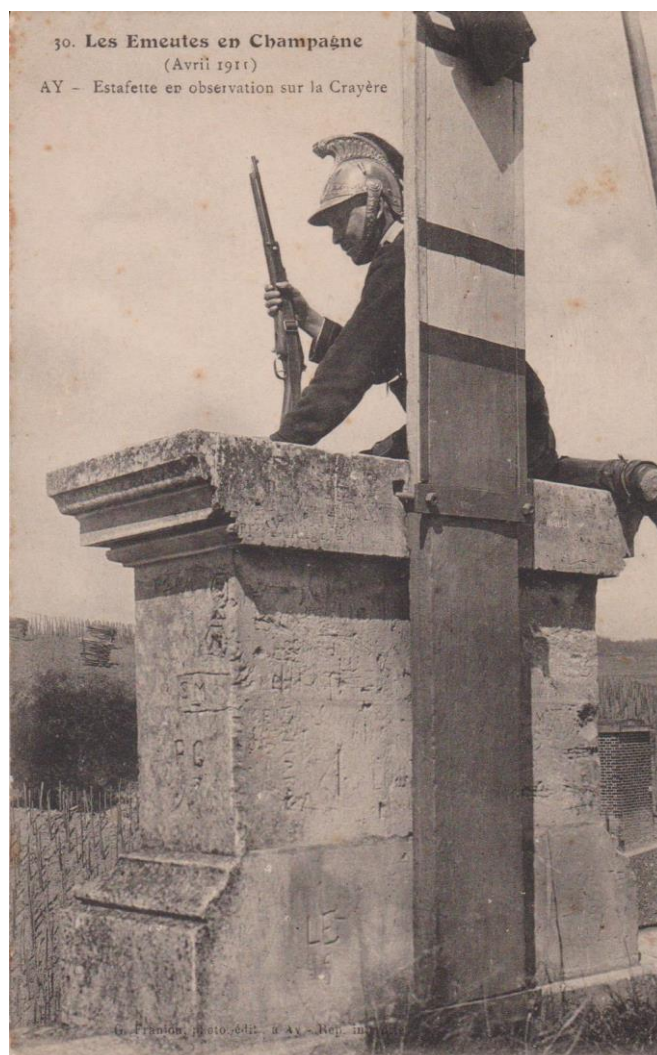
LA TROUPE se répand dans le vignoble. De petits détachements sont placés dans les villages.



Carte n° 719. Collection *Les Emeutes en Champagne*. Editeur: G. Franjou – Photographe Editeur installé à Ay.

Une estafette en observation sur la Crayère. Une estafette est chargée de faire passer les messages entre les différents camps ou lignes de front. La Crayère est un lieu dit sur le Mont Bernon qui surplombe Epernay. Le nom provient de son origine, l'endroit où était déversé la craie extraite au moment du percement des caves (galeries) destinées à recevoir le stockage du champagne.

Carte n° 30. Collection: *Les Emeutes en Champagne (Avril 1911)*. Editeur: G. Franjou – Photographe Editeur à Ay

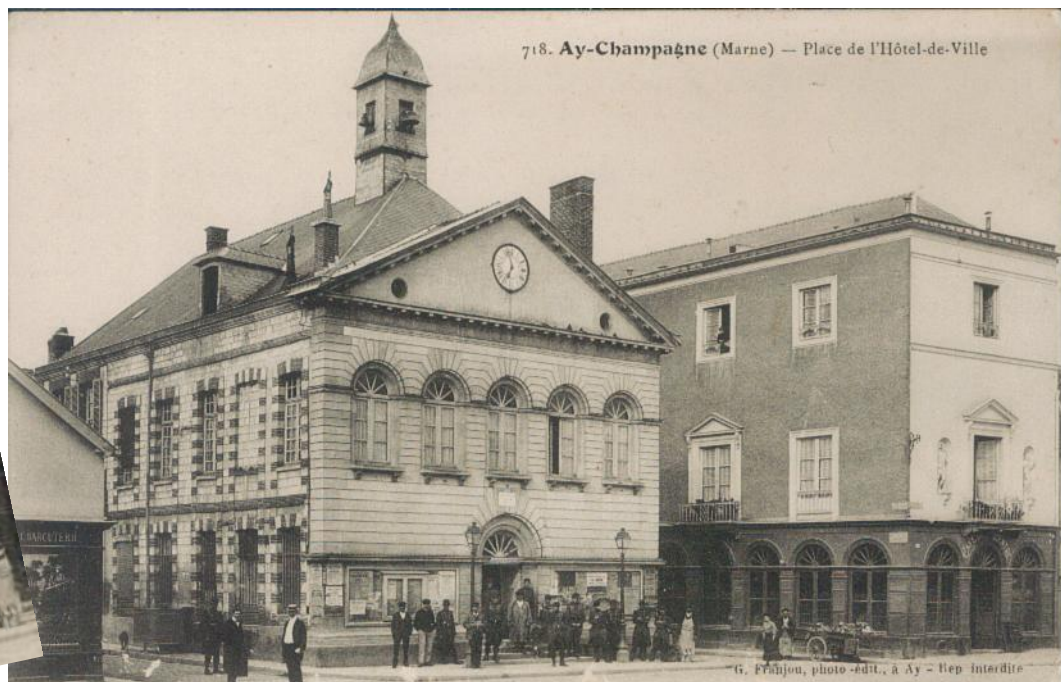


AY.

Relève de la garde à l'Hôtel de Ville d'Ay pendant l'état de siège de la Champagne (Janvier 1911). Le 74^{ème} Régiment d'infanterie occupe la ville.



Cartes n° 687 et 718 - G. Franjou – Photographe à AY. Collection Ay-Champagne (Marne).



G. Franjou – Photographe à AY. Il sera un témoin privilégié des évènements étant placé au cœur de l'action et ayant une parfaite connaissance des lieux et des gens. 130 cartes de lui sont recensées, en dehors des cartes-photos, toutes ne sont pas numérotées et ont été publiées sous divers intitulés de collection,

LA SAINT-BARTHELEMY DES VINS 11 – 12 avril 1911

Pour surveiller la Région, le Général Goireau a réquisitionné un aéroplane.



Carte ND Phot n° 37 et 38. Collection La Délimitation de la Champagne. Révolte des vigneron. Ces cartes sont tabimées car très utilisées par le lieutenant Kensee (Collection personnelle).



Atterrissage des aviateurs, les lieutenants Kensee et Créreau.

Au mois d'avril 1911, le préfet de la Marne pouvait compter sur 12 régiments de cavalerie, 6 régiments d'infanterie soit près de 15 à 16 000 hommes. Voici ce qu'on peut lire dans certains journaux sur les lieux de cantonnement des militaires : "Le dispositif adopté constitue une sorte de triple rideau. La première ligne, au nord de la montagne de Reims et au sud de cette ville, s'étend de Villers-Allerand à Verzy, par Rilly-la-Montagne, Chigny, Mailly, Ludes et Verzenay. La seconde, au nord de la Marne, se prolonge de Reuil à Fleury-la-Rivière, à Venteuil, Damery, Hautvillers, Cumières, Dizy, Ay, Mareuil-sur-Ay, Bisseuil, Tours-sur-Marne, Bouzy et Ambonnay. Enfin, au sud d'Épernay, un troisième cordon couvrant la ville a été installé, comprenant les villages de Pierry, Moussy, Mardeuil et Vinay."



BAR SUR AUBE. – 8 avril 1911.

Six heures. Aux quatre coins de **Bar-sur-Aube** qui sommeille, les clairons égrènent leurs notes cuivrées. «Vigneron lève-toi... vigneron lève-toi bien vite !...» les groupes se rassemblent sur la place de l'Hôtel de Ville. Des communes voisines arrivent aussi les délégations. Trois cents personnes sont groupés à six heures et demie formant le « Bataillon de fer ».



Carte de l'éditeur
G.L. Collection
Manifestations
viticoles à Troyes.

VENDEUVRE. Il leur faut 5 heures au Bataillon de fer pour rejoindre Vendeuve, la 1^{ère} étape, situé à 37km.



Carte de J.
Marquis,
photographe
éditeur à Troyes.
Collection
Manifestation des
vignerons de
l'Aube à Troyes, le
9 avril
1911. Champagne

TROYES – 9 avril 1911.

Quand reparti, le dimanche, à sept heures, de Lusigny. le Bataillon de fer de Bar-sur-Aube arrive en vue de Troyes, ce fut un grand cri : « Troyes, voilà Troyes! » Le bataillon débouche bientôt rue Kléber. De son côté, Le Bataillon de fer de Bar-sur-Seine fait son entrée faubourg Croncels, chantant L'Internationale des Vignerons, brandissant ses pancartes. En gare de Troyes, les trains déversent leurs flots de manifestants. Ils sont plus de trente mille manifestants, à se mettre en marche à la suite de Charles Lemblin-Armant, maire de Troyes et de Gaston Checq en direction de la Préfecture..

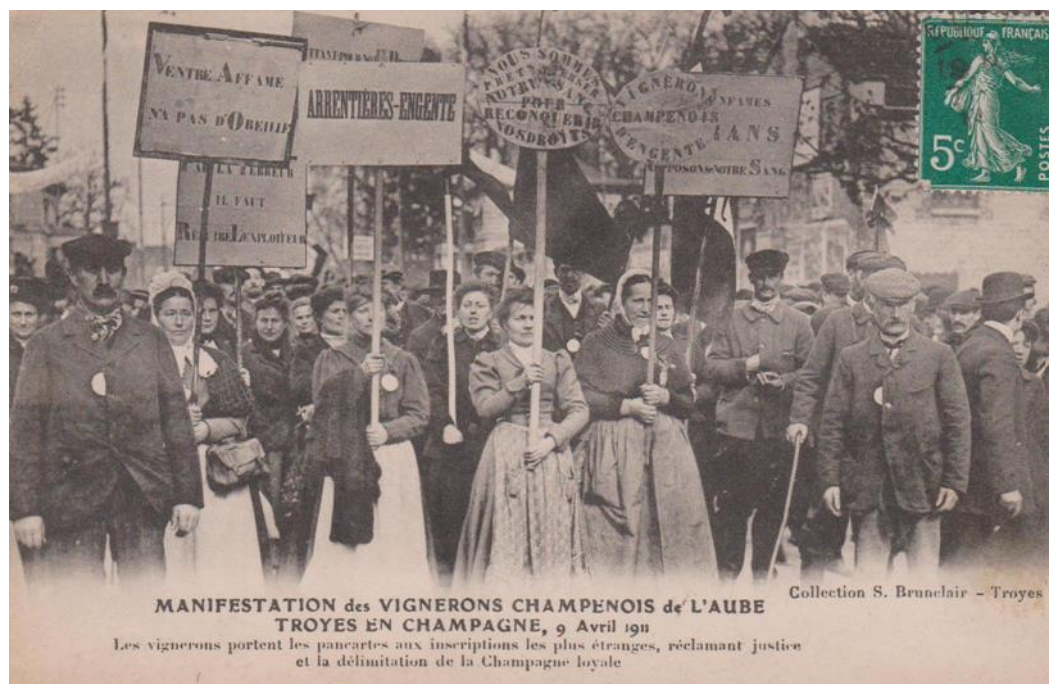


Cartes S. Brunclair. Collection Manifestation des vignerons champenois de l'Aube Troyes en Champagne – 9 avril 1911.

Place du Quatorze-Juillet, où une tribune avait été dressée, Charles Lemblin-Armant s'adresse à la foule, affirmant que ce serait une grande injustice de la part du gouvernement que de persévérer «dans la voie mauvaise qui a été suivie et qui n'aurait d'autre résultat que de permettre aux Marnais d'entasser millions sur millions, au détriment des Aubeois, leurs frères».



Cartes S. Brunclair. Collection Manifestation des vigneron champenois de l'Aube Troyes en Champagne – 9 avril 1911



Au lendemain de ces manifestations imposantes, la question de la délimitation élargie de la Champagne est à nouveau à l'ordre du jour du gouvernement.

L'EXPLOSION.

Le 11 avril, en début de soirée, on apprenait à Épernay que le Sénat invitait le gouvernement à présenter un projet de loi supprimant toute délimitation territoriale. Dès lors on sut que tout pouvait arriver. A l'appel du tocsin et des fusées paragrêles, les vigneronns se rassemblent à Damery. Les émeutiers, deux heures plus tard, se dirigent sur Epernay. A Dizy, deux maisons de champagne sont saccagées, De Castellane et Guignard.

DIZY . 11 avril 1911.

La Maison De Castellane.



*Carte éditée à Paris
par G. Franjou.
Collection Les
Emeutes en
Champagne (Avril
1911). Le
photographe est
certainement J.
Poyer.*

*Carte Photo
attribuable à
J. Poyet,
photographe/éditeur
Epernay. Seule la
mention du fabricant
de papier «As de
Trèfle» apparaît au
verso, avec un
commentaire
« Rangement d'un
bureau ! »*

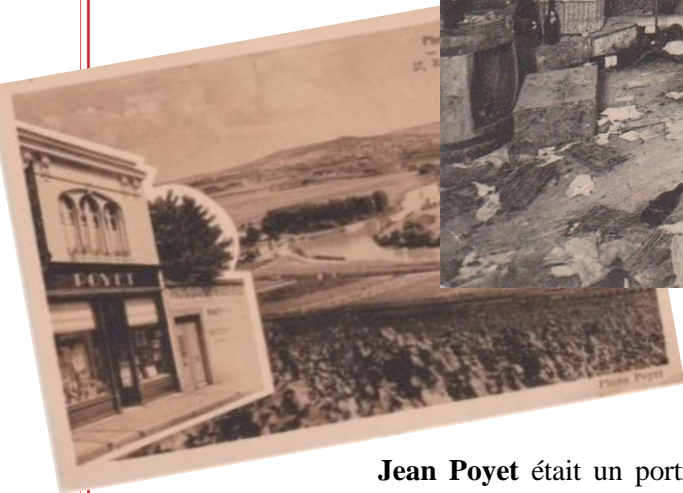


« As de Trèfle », marque des Etablissements Jaffe et Jougla, fabricant de papier photographique, créée en 1884. Elle fusionne le 11 avril 1911 avec la Société Lumière, le jour du début des événements.

LA SAINT-BARTHELEMY DES VINS
11 – 12 avril 1911



*Cartes J. Poyet, Photographe
Editeur Epernay. Collection La Révolution en Champagne (11 avril 1911).*



Jean Poyet était un portraitiste d'Epernay dont le magasin était situé rue Gambetta. Il a travaillé jusqu'à l'âge de 86 ans, créant un véritable trésor minutieusement préservé à ce jour. C'était un retoucheur talentueux, comme beaucoup de photographes de cette époque.





Carte J. Poyet.
Collection La
Révolution en
Champagne (11 avril
1911).

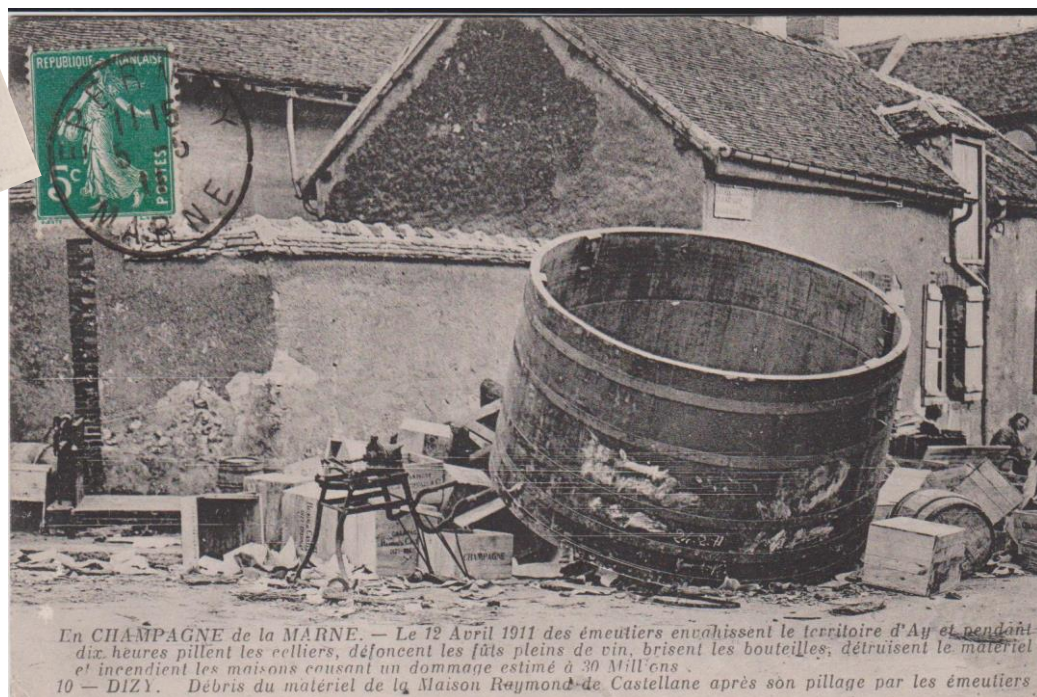
« *Pensez à moi !* » Le message d'un soldat à sa petite amie.

BRIEFKAAI
CARTOLINA POSTALE — OTH

Pensée

Pensez à moi

Carte ND Phot. N° 10
Collection En
Champagne de la
marne. A noter que le
nom de l'éditeur
n'apparaît pas sur la
carte.



En CHAMPAGNE de la MARNE. — Le 12 Avril 1911 des émeutiers envahissent le territoire d'Ay et pendant dix heures pillent les celliers, défoncent les fûts pleins de vin, brisent les bouteilles, détruisent le matériel et incendient les maisons causant un dommage estimé à 30 Millions 10 — DIZY. Débris du matériel de la Maison Raymond de Castellane après son pillage par les émeutiers

En 1895, le Vicomte Florens de Castellane, fonde sa propre maison de champagne à Epernay. En 1907, dirigée par Fernand Mérand, l'Union Champenoise acquiert la Maison de Castellane. Ensuite, l'Union Champenoise devient la Maison de Castellane, qui est rachetée en 1936 par Alexandre Mérand, fils de Fernand, qui avait fondé sa propre Maison. 1970, sa fille Claude Mérand, épouse de Bernard de Nonancourt, propriétaire et dirigeant de la Maison Laurent-Perrier reprend les rênes. Elle entre en 199 au sein du groupe Laurent-Perrier et demeure dans le giron familial.

La Maison Guignard

Cartes-photos à dos divisés dont quelques exemplaires sont connus. Editeur inconnu, certainement le photographe lui-même, qui les a datés le soir des événements, attribuables à J. Poyet. L'inscription manuscrite permet de dire que la photo a été prise le jour même des émeutes le soir à 21h, à l'heure où les dragons appelés au secours arrivaient pour constater les dégâts, les émeutiers se dirigeant vers Ay.



DAMERY – 11 avril 1911.

Refoulés d’Ay et ne pouvant accéder à Epernay, les émeutiers se dirigent vers Damery rejoindre un autre groupe. La Maison Delouvin est la première attaquée et détruite.

La Maison Delouvin.



Les restes de la salle à manger jetés à la rue par les émeutiers.

Ce qui reste de l’entrepôt de champagne après le pillage.



Cartes ND. Phot. 19 et 24. Collection. La délimitation de la Champagne. Révolte des vignerons. Le 12 avril 1911, en apprenant le vote du Sénat demandant la suppression générale des délimitations? les vignerons de la région d’Epernay se portent sur Ay et Damery, faiblement défendues et durant dix heures dans leur fureur de destructions, pillent les celliers, détruisent le matériel, incendient les maisons, causant des dégâts évalués à 30 millions.

Le salon de la Maison Delouvin après le passage des émeutiers.



Carte ND. Phot, n° 13. Collection La délimitation de la Champagne. — Damery

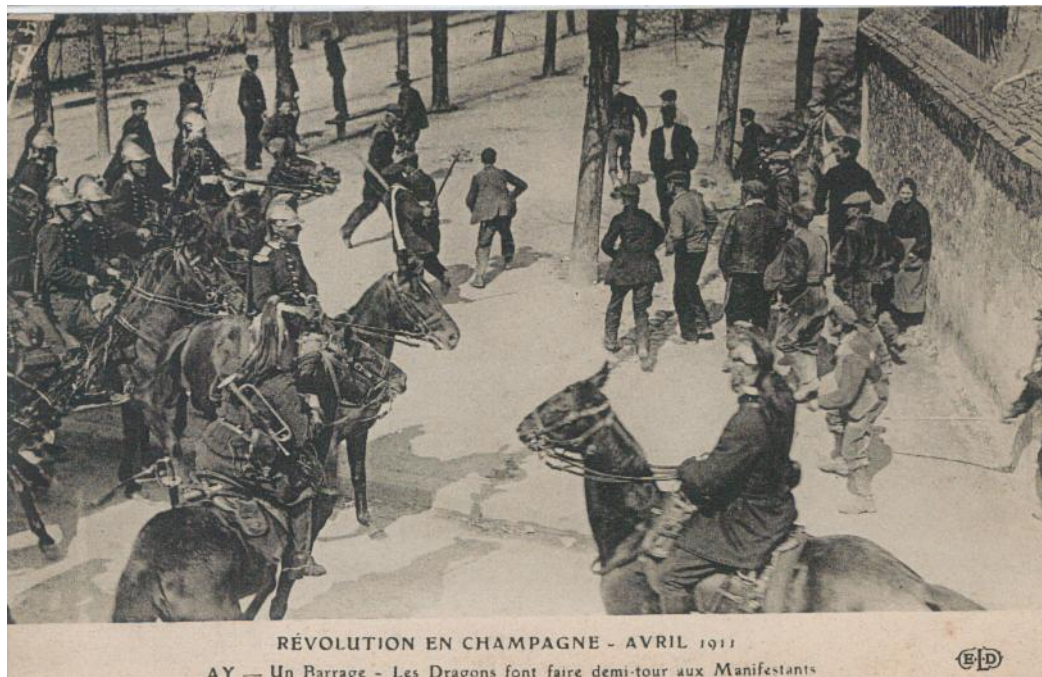
Cuirassier.



Carte-photo. Photographe et éditeurs non identifiés. Aucune mention du fabricant de papier ce qui ne permet pas de l'attribuer à l'un ou l'autre des deux photographes locaux. A noter que le verso de la carte est inversé par rapport à la photo dans une position tête-bêche inhabituelle.

AY – 11 avril 1911.

Ay est défendu par un détachement du 21^{ème} Dragons qui repousse les émeutiers. Ces derniers après avoir cassé les vitres de l'habitation de M. Gauthier et des Maisons Gallois et Van Cassel se dispersent dans les vignes pour y passer la nuit..



*Cartes E.L.D.
Collection
Révolution en
Champagne - Avril
1911.*



Une même photo pour deux éditeurs, N.D. Phot. et E.L.D, tous deux parisiens. Il est possible de penser que l'auteur de ce cliché est G. Franjou, photographe à Ay.

*Carte ND Phot. Collection
Révolution en Champagne
- Avril 1911.*

Les femmes sont aussi agressives que les hommes. Elles se placent bien souvent face aux soldats qui hésitent à les charger, On note que les manifestants portent des échelas (pièce de bois utilisés dans le travail des vignes) et les utilisent comme armes. Ici, une femme frappe un cheval à la tête.

AY – 12 avril 1911.

Des milliers de manifestants se sont regroupés dans la nuit autour d’Ay. Les représentants de la ville d’Ay, Monsieur De Montebello, député-maire, appellent les autorités civiles et militaires à venir renforcer la défense de la ville. Soucieuses de ne pas dégarnir les défenses de la ville, ils refusent. Vers midi, près de 6.000 manifestants se dirigent vers Epernay. Refoulés, ils reviennent sur Ay faiblement défendu en incendiant les vignes avant de s’attaquer à la ville.

Les vignes sont incendiées.



RÉVOLUTION EN CHAMPAGNE - AVRIL 1911
AY — Vignobles en feu



Carte E.L.D.
Collection .
Révolution en
Champagne -Avril
1911.



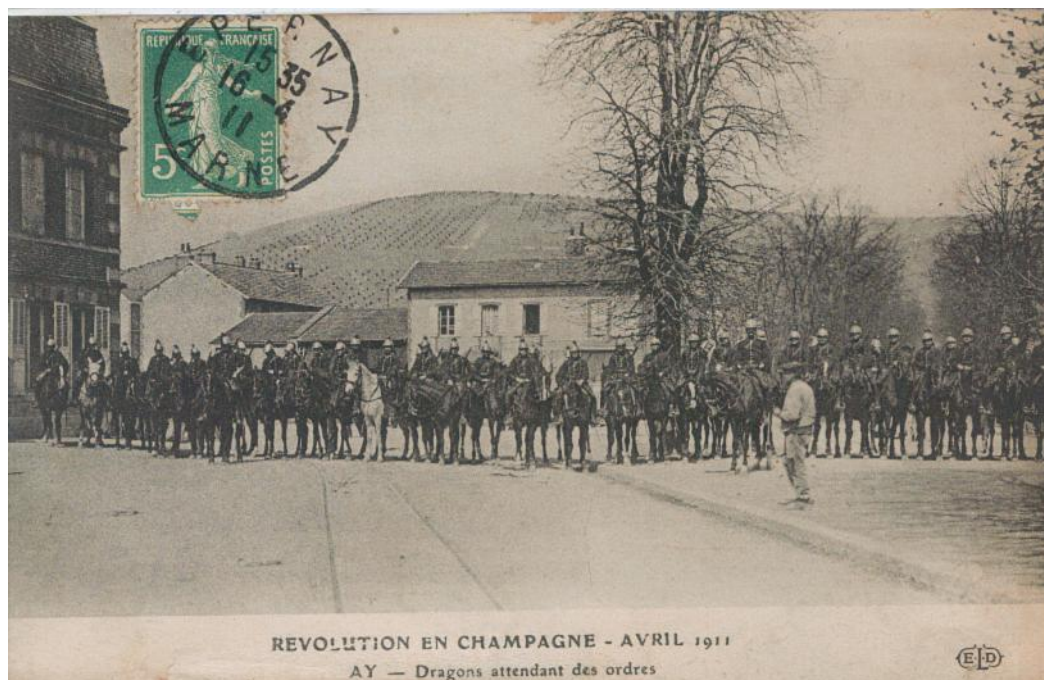
En CHAMPAGNE de la MARNE. — Le 12 Avril 1911 des émeutiers, envahissent le territoire d’Ay et pendant dix heures pillent les celliers, défoncent les fûts pleins de vin, brisent les bouteilles, détruisent les maisons et incendient les vignes causant un dommage estimé à 30 Millions.

2 — Vignes incendiées sur le territoire d’Ay. ND Phot.

Carte N.D. Phot.n° 2.
Collection En
Champagne de la
Marne.

LA SAINT-BARTHELEMY DES VINS
11 – 12 avril 1911

A 13h 20, le saccage commence dans le Boulevard du Nord.



Les dragons qui protègent les celliers à Ay n'avaient pas d'ordres précis, Les cartouches des hommes étaient cousues. Ils avaient un ordre formel, empêcher à tout prix la marche sur Epernay. Les émeutiers furent ainsi retenus dans Ay.

*Cartes des
Editions
E.L.D.
Collection
Révolution en
Champagne
Avril 1911.*



Dragons et manifestants s'affrontent. Pris au piège dans le Boulevard du Nord, bombardés de pierres, bouteilles et échelas, ils doivent battre en retraite devant le nombre d'émeutiers. Dans le boulevard du Nord, adossées à la côte des Essors, les maisons Van Cassel, Gallois, Ducoin, Deutz et, tout au bout, la maison Ayala. Quand on y pénètre, on doit longer sur une certaine longueur un mur de six ou sept mètres de hauteur érigé à flanc de coteau. Quand les dragons s'y engagent à la suite des manifestants, c'est, venant de la crête du mur, une pluie de pierres et d'échelas qui s'abat sur eux, rendant toute avancée impossible.

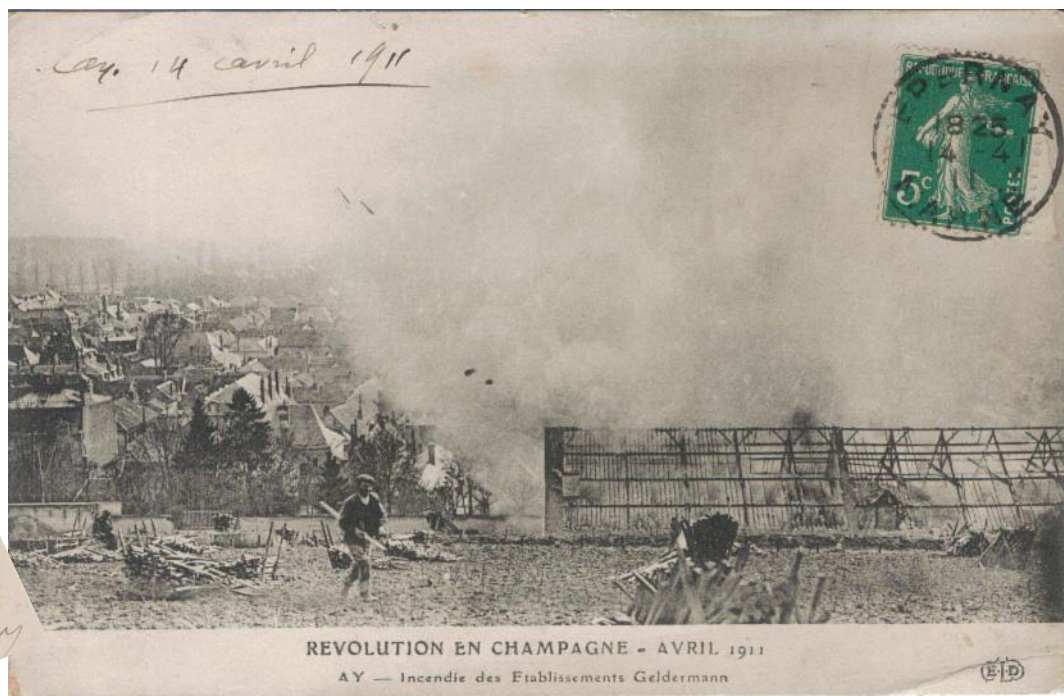
Les établissements placés aux abords des vignes sont les premiers incendiés. **La Maison Bissinger** - 15 rue Jeanson – 51160 AY est la première. La maison d'habitation et le mobilier personnel sont brûlés. La maison de commerce est mise à sac et brûlée. Elle ne s'en relèvera pas.



*Cartes E.L.D.
Collection
Révolution en
Champagne -
Avril 1911*

Après la Maison Bissinger, se sont les Bâtiments de Deutz Gelderman - 16 rue Jeanson, qui sont incendiés

*A noter la date
d'envoi de la carte
14 avril 1911
d'Epernay soit deux
jours après les
émeutes..*



*avons vu anarchie
complète
Geldermann
16 rue Jeanson*

Les cartes des Editeurs parisiens N.D. Phot. et E.L.D sont réalisées à partir des prises de vue du photographe local G. Franjou. Leurs photographes ne pouvant être matériellement présents sur les lieux lors du pillage,

11 – 12 avril 1911

II. L'EXPLOSION.

2.4 AY

Cliché identique pour ces trois cartes de deux éditeurs. Seuls les titres ont changés. « AY. La Maison Bissinger en feu » pour E.L.D et « AY. Une maison de commerce en flammes » pour N.D. Phot. Elle illustre parfaitement le commerce de la carte postale réalisé autour d'un évènement. Ce cliché réalisé par G.Franjou, a été cédé aux deux sociétés d'édition parisiennes E.L.D et N.D.Phot. Cette dernière a ensuite réalisé une seconde édition de la carte au profit du Champagne Edouard Besserat, maison d'Ay épargnée lors des événements avec changement du titre de la collection qui devient « La Révolution en Champagne ».



Carte N.D. Phot. N° 5
Collection En
Champagne de la
Marne, et dans la
collection La
révolution en
Champagne, série La
Bonne Marque
Champagne Edouard
Besserat. AY, près
Epernay, On note que
si la numérotation ne
change pas, le titre
initial, Incendie de la
Maison Bissinger, se
transforme en « Une
maison de commerce
en flammes » afin le
nom Bissinger ne soit
pas associé à celui de
Edouard Besserat.

Carte témoignage.
L'expéditeur
indique qu'il était
présent dans la
maison quand elle a
été incendiée.

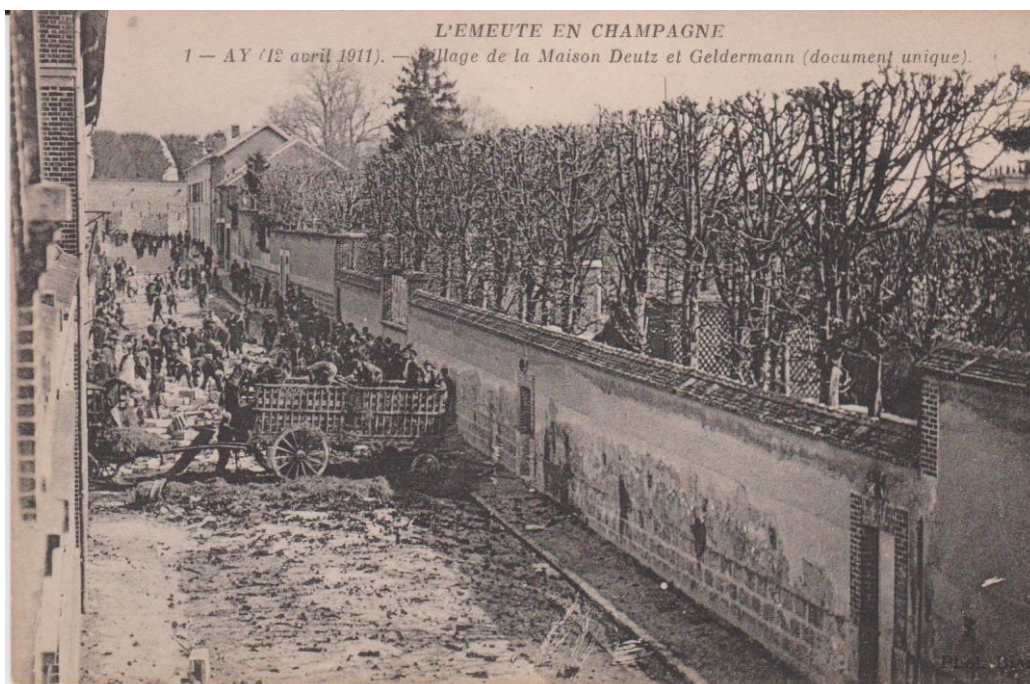
« J'y étais à la
maison ci-dessus
quand on a mis le
feu ».

Carte E.L.D.
Collection
Révolution en
Champagne –
Avril 1911



Pillage de la Maison Deutz et Geldermann.

Le commandant des Dragons, De Tavernost, raconte: «Il y avait à ce moment-là dans le Bd du Nord, racontera-t-il, derrière les barricades, une centaine d'énergumènes se livrant au pillage de la maison Deutz et au milieu d'eux, bien en évidence sur des caisses de bouteilles, une vingtaine de femmes s'acharnaient à arracher des feuillets de papier, la comptabilité probablement, qu'elles brûlaient ou jetaient au vent. Les bords du haut mur, sur notre gauche, qu'on ne pouvait faire évacuer que par le feu, étaient garnis de groupes compacts où l'on voyait des femmes et des jeunes gens de 15 à 16 ans. La présence de ces femmes m'a empêché de commander le feu, bien que ce fût le seul moyen de gagner du terrain vers la maison pillée.»



Carte éditée par Phot. Biard n°1 de la Collection L'émeute en Champagne - AY (12 avril 1911) (document unique). Sous entendu, seule photo du pillage en cours. On ne trouve pas trace de cet éditeur qui a réalisé dix cartes (rares) sur les événements.



Carte des Editions N.D. Phot. Collection En Champagne de la Marne. n° 90.

Sur la photo le brigadier Joppé, fils du Général Joppé, blessé à la tête par un échelas jeté par les émeutiers. C'est la seule photo montrant un blessé, tant chez les soldats, que chez les émeutiers.

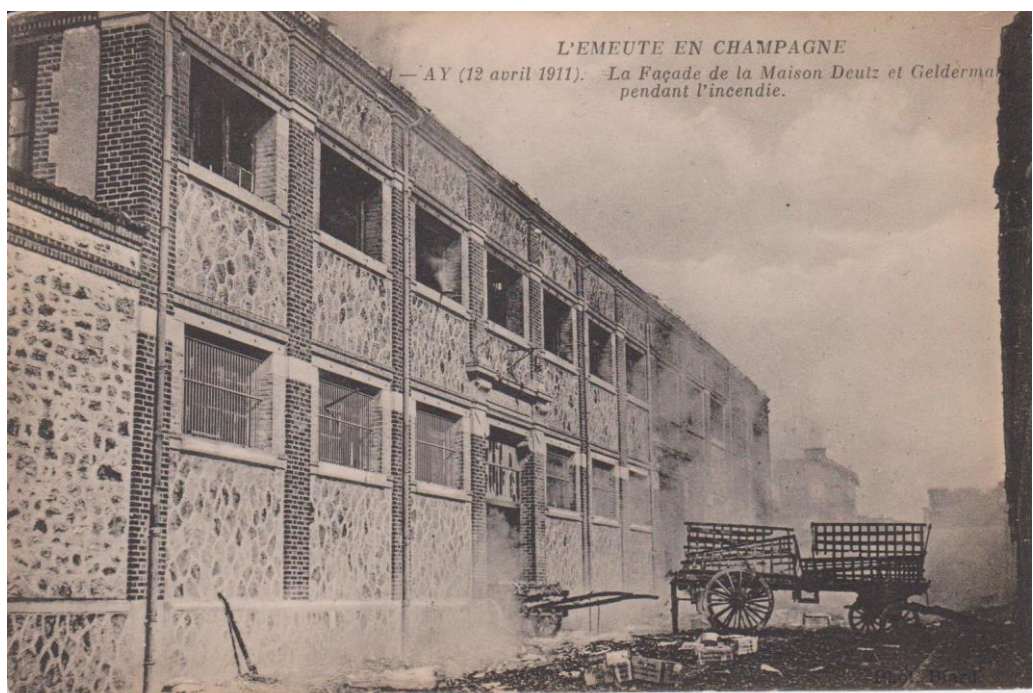


En CHAMPAGNE de la MARNE. — Le 12 Avril 1911 des émeutiers envahissent le territoire d'Ay et pendant dix heures pillent les celliers, défoncent les fûts pleins de vin, brisent les bouteilles, détruisent le matériel et incendient les maisons causant un dommage estimé à 30 Millions.
6 — AY. — Incendie de la Maison Gelderman, au milieu de la rue on voit une barricade élevée par les émeutiers. ND Phot.

Après la Maison Bissinger, ce sont les Etablissements Deutz & Gelderman qui sont incendiés
Les dragons assistent, impuissants, au sac de la maison Deutz et à sa destruction par le feu.

Carte des Editions N.D. Phot. Collection En Champagne de la Marne, n° 6. Carte témoignage. L'expéditeur a annoter la carte en indiquant que lorsque la photo a été prise le bureau Ayale n'était pas encore pillé, que les Dragons sont inactifs tournant le dos à l'émeute, que Deutz & Geldermann en feu

La façade de la Maison Deutz et Geldermann qui se consume.



L'EMEUTE EN CHAMPAGNE
— AY (12 avril 1911). — La Façade de la Maison Deutz et Geldermann pendant l'incendie.

Carte éditée par Phot. Biard n°4 de la Collection L'émeute en Champagne - AY (12 avril 1911)

La ville est en feu.



*Carte de l'Editeur
E.L.D. Collection
. Révolution en
Champagne -Avril
1911.*

La Maison Deutz et Geldermann brûle.



*Carte n° 3 de Phot.
Biard. Collection
L'Emeute en
Champagne – Ay
(12 avril 1911).*

L'éditeur précise sur la carte « Document unique » sous-entendant qu'il était le seul photographe présent sur les lieux. Dans sa série de cartes, seules deux d'entre elles portent cette mention.

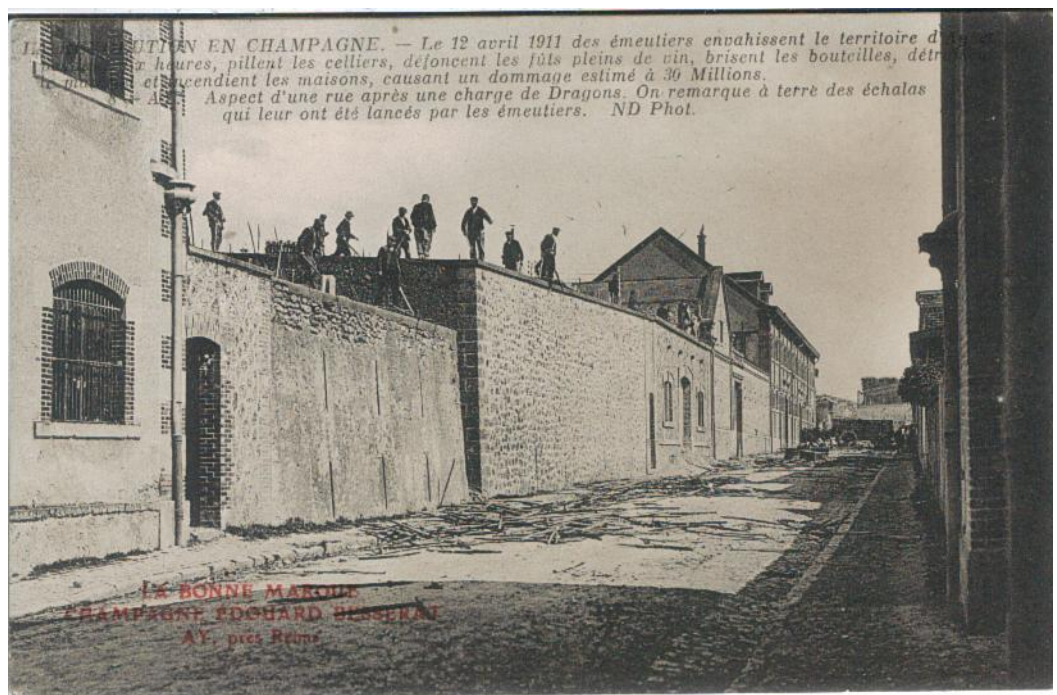
III. LE CONSTAT. AY, LA VILLE INCENDIEE.

Le Boulevard du Nord.

Le lendemain, l'heure est au constat et aux comptes. Autorités civiles et militaires, journalistes se rendent sur les lieux. Les gendarmes et huissiers constatent les dégâts, photographient les décombres. De nombreux curieux viennent également visiter la ville détruite,



Carte
G.Franjou.
Collection Les
Emeutes en
Champagne
(Avril 1911)



Carte N.D. Phot.
Collection
Révolution en
Champagne de la
Marne, n° 8, en
version Champagne
Edouard Besserat.
« La Bonne Marque
– Champagne
Edouard Besserat –
AY, près Reims »

Aspect du Boulevard du Nord au lendemain des émeutes. On peut remarquer au sol des échelas qui ont été jetés sur les Dragons la veille.



Le lendemain des l'émeute, fûts, barriques, ... de la Maison Deutz et Gelderman achèvent de se consumer. A droite de la carte, on aperçoit la Maison Ducoin, elle aussi pillée.

*Cartes
G.Franjou.
Collection Les
Emeutes en
Champagne
(Avril 1911)*





Pour se protéger des Dragons les émeutiers ont couvert le sol de tessons de bouteilles, empêchant la marche des chevaux »

Carte des Editions N.D. Phot. Collection La délimitation de la Champagne



Carte des Editions N.D. Phot. Collection Ay n° 31.

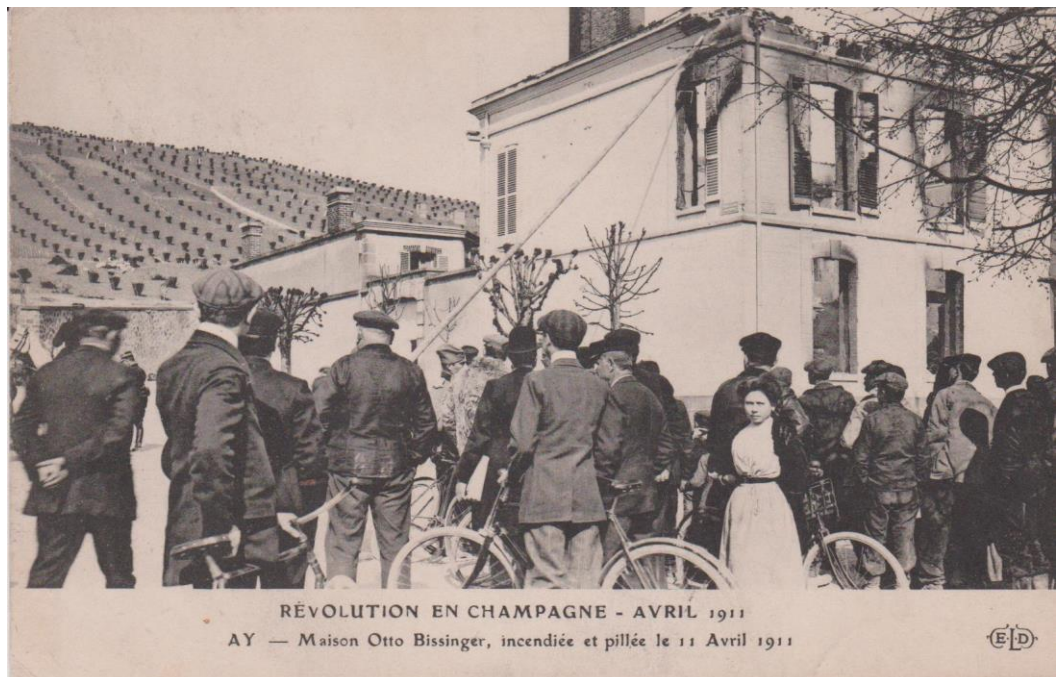
Une photo identique pour deux versions de cartes du même éditeur. Le photographe est G. Franjou d' Ay qui a cédé son cliché à l'éditeur parisien N.D. Phot qui a réalisé cette carte numérotée 31 dans sa Collection « La Délimitation de la Champagne » avec pour titre d'origine « Pour se protéger des Dragons les émeutiers couvert le sol de tessons de bouteilles, empêchant la marche des chevaux ». L'éditeur ensuite a réédité une carte identique avec la même numérotation, mais en modifiant le titre qui est devenu « Le Boulevard du Nord après le passage des émeutiers », ainsi qu'en supprimant le nom de la série « En Champagne de la Marne » et en imprimant en rouge la mention « La Bonne Marque – Champagne Edouard Besserat – AY, près Reims »

La Maison Bissinger.

La Maison Bissinger située à l'entrée du Boulevard du Nord, a été la première attaquée et détruite.



*Carte G. Franjou.
N°36. Collection
Les Emeutes en
Champagne
(Avril 1911).*



Carte ELD. Collection Révolution en Champagne (Avril 1911).

LA SAINT-BARTHELEMY DES VINS
11 - 12 avril 1911



*Carte G.
Franjou.
Collection Les
Emeutes en
Champagne
(Avril 1911).*

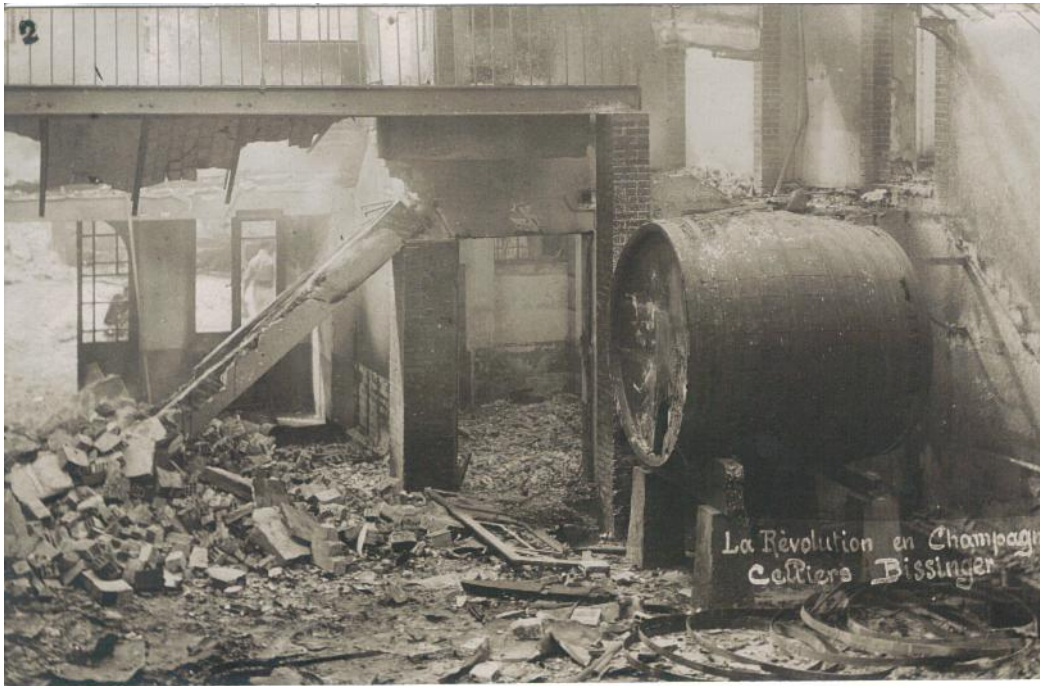
L'intitulé de la carte ci-dessus est « Le Boulevard du Nord ». En réalité, elle montre la Maison d'habitation Bissinger.



*Carte-photo de G.
Franjou numérotée
manuellement 1.*



LA SAINT-BARTHELEMY DES VINS
11 – 12 avril 1911



Carte-photo de
G. Franjou
numérotée
manuellement 2.



Carte n° 38 de l'éditeur G. Franjou d'Ay. Collection
Les Emeutes en Champagne (Avril 1911)

Elle montre les ruines de la maison, avec au 1^{er} plan
l'automobile de M. Bissinger sauvée des flammes
par M. Bonnefon, boulanger (à droite sur la photo en
tablier).

LA SAINT-BARTHELEMY DES VINS
11 – 12 avril 1911

Vue de l'extérieur des bâtiments d'exploitation.



Carte des
Editions E.L.D.
Collection
Révolution en
Champagne.-
Avril 1911

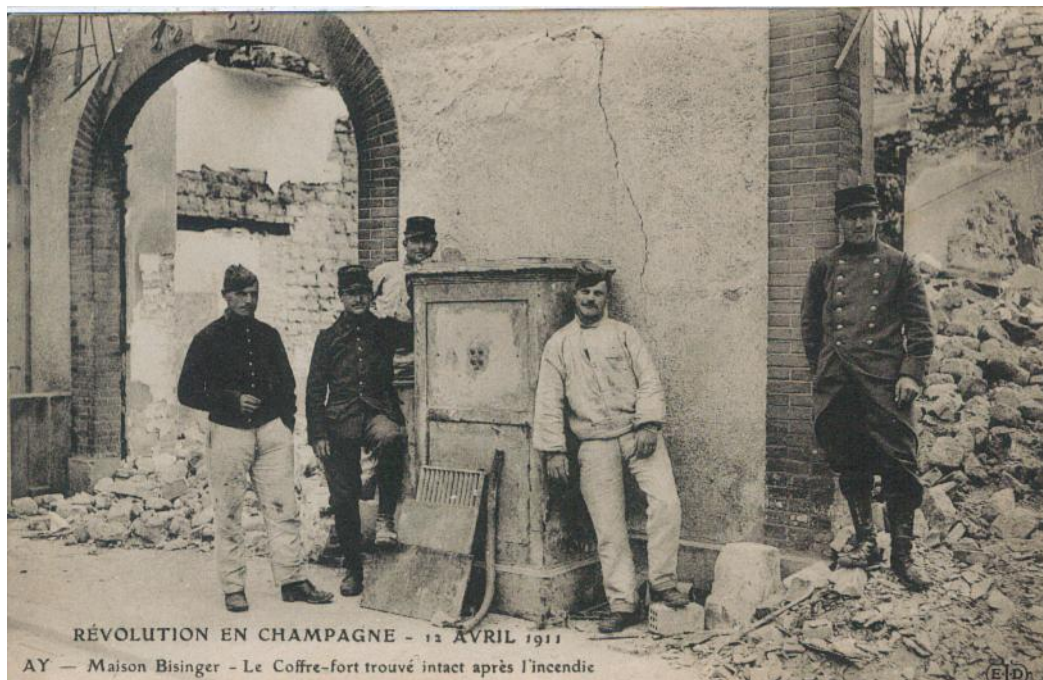
Vue de l'intérieur de la maison d'habitation gardée militairement.



Carte des
Editions E.L.D.
Collection
Révolution en
Champagne.-
12 Avril 1911

LA SAINT-BARTHELEMY DES VINS
11 - 12 avril 1911

Coffres-forts retrouvés intacts malgré l'incendie.



Carte des Editions
E.L.D. Collection
Révolution en
Champagne (12
Avril 1911).



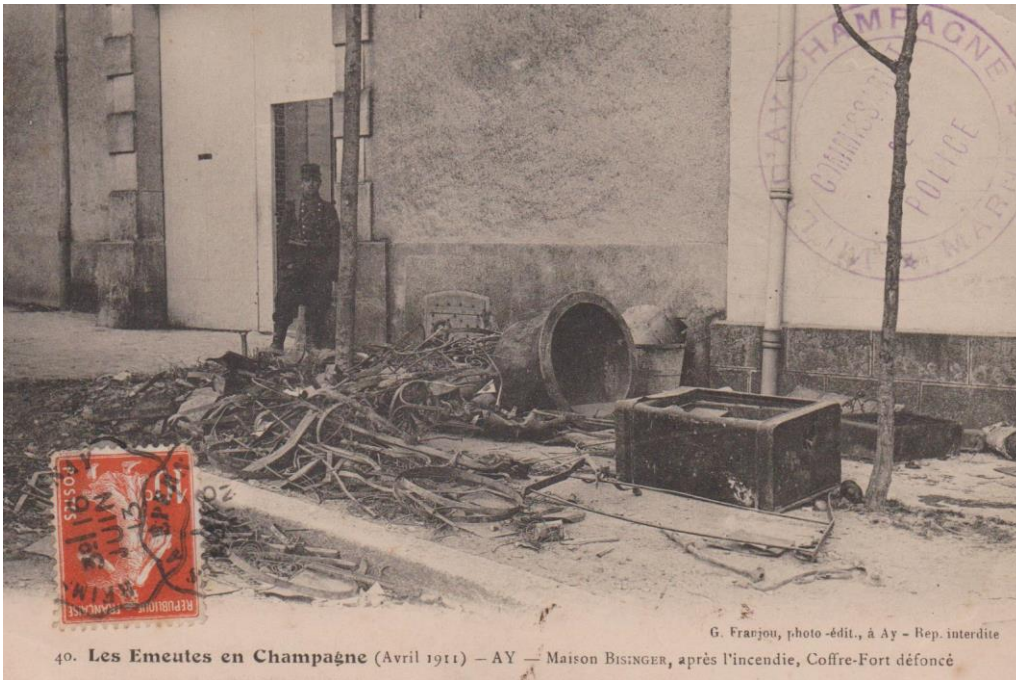
André Jacquart, soldat
au 106^{ème} d'Infanterie
stationné à Reims Son
frère était vigneron à
Cumières, à l'époque
des faits. Il s'agit du
grand-oncle d'Alain
Jacquard, philatéliste à
Reims.



Carte G.Franjou. Collection *Les
Emeutes en Champagne* (Avril 1911).

G. Franjou, photo-édit., à Ay - Rep. interdite
Les Emeutes en Champagne (Avril 1911)
AY - Le Coffre-Fort Bauche retrouvé après l'incendie de la Maison BISSINGER

Si certains coffres forts ont été retrouvés intacts ce n'est pas le cas de celui-ci éventré par les émeutiers qui ont brûlés son contenu: argent et papiers.

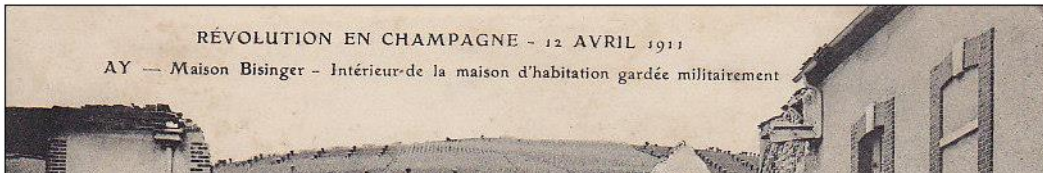


*Carte G.
Franjou n° 40.
Collection Les
Emeutes en
Champagne
(Avril 1911).*

Intérieur des bâtiments en ruines.



Carte des Editions N.D. Phot – En Champagne de la Marne, n° 16.



Collection21



Collection21

www.delcampe.net

Trois versions. Dans la 1^{ère}, une erreur dans le nom. Bissinger qui est écrit avec un seul « S ». Dans la seconde, il est correctement orthographié, et la 3^{ème} est en allemand.

*Cartes
G.Franjou.
Collection Les
Emeutes en
Champagne
(Avril 1911).*



Collection21

www.delcampe.net

Version allemande de la carte. A noter que le nom de l'éditeur n'apparaît plus .

Cette carte témoignage , qui en dépit de son état, a été choisie comme une très bonne illustration de ce qu'est une carte postale, à savoir un double vecteur de communication unique, surtout au début du 19^{ème} siècle.

Vecteur de communication par son visuel pour montrer, un évènement d'actualité dans le cas présent dans un temps record. Concernant les évènements d'Ay (12 avril), les premières cartes envoyées portent le cachet du 15 avril, soit seulement 3 jours, y compris pour les éditeurs nationaux.

Vecteur de communication des hommes entre eux puisqu'elle leur permet d'exprimer leurs sentiments, leur histoire, ..., témoigner, ...



Carte témoignage
G. Franjou.
Collection Les
Emeutes en
Champagne (Avril
1911).

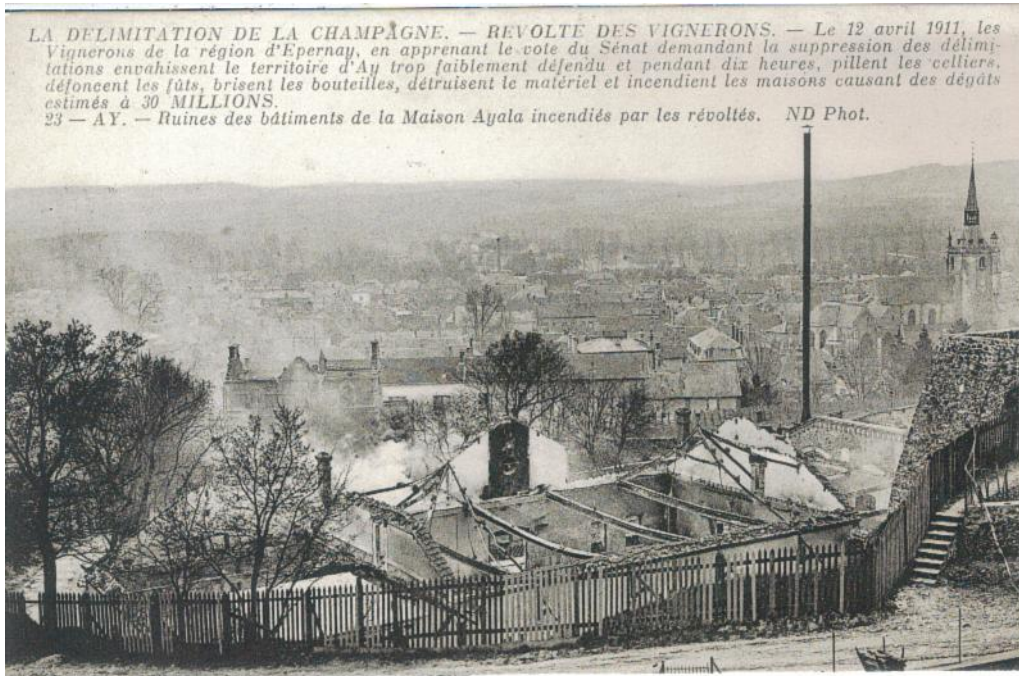


« Je ne sais pas quand on s'en ira de Champagne. On a touché des paillasses et des couvertures et l'on doit aller 3 fois par semaine faire des exercices sur le terrain de manœuvre d'Epernay. On est pas pour partir. AY 14 mai 1911. Chers frères et sœurs. Je ne sais pas quand on s'en ira de Champagne on a touché jeudi des paillasses et des couvertures et l'on doit aller 3 fois par semaine faire des exercices sur le terrain de manœuvre d'Epernay ce n'ai pas pour partir de suite. Louis Podevin ». Louis Podevin était soldat au 31^{ème} Régiment d'Infanterie d'Orléans.



La Maison Ayala.

Située, 2 Boulevard du Nord. La maison de commerce, les bureaux, les celliers d'emballage sont pillés et brûlés. La comptabilité est détruite. 200 pièces de vins sont éventrées et des milliers de bouteilles brisées. La maison d'habitation de M. Victor de Ayala a eu ses portes enfoncées, mais a échappée à l'incendie et au pillage.



Carte n° 23 des Editions N.D.
Phot – La Délimitation de la Champagne .



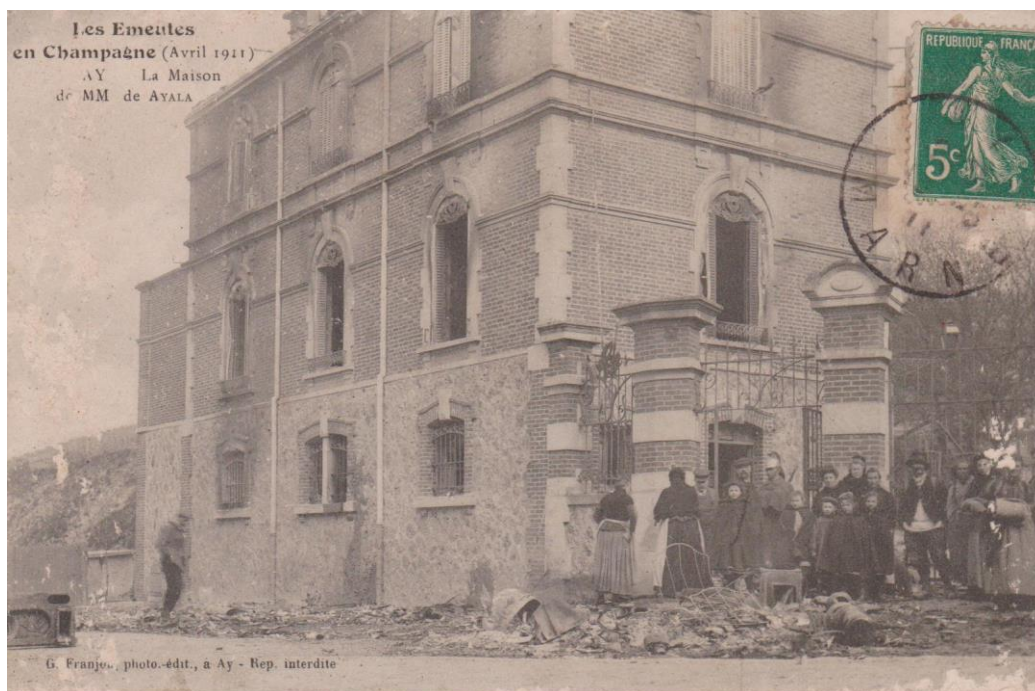
Carte des Editions E.L.D. Révolution en Champagne (12 Avril 1911).

L'intitulé de la carte « Maison de Madame Bissinger, détruite et pillée » est erronée. Elle montre la méconnaissance de l'éditeur qui de Paris n'était pas présent sur les lieux. Il s'agit en fait, de l'entrée des caves de la Maison Ayala.

Entrée des caves et des bureaux incendiés.



Carte E.L.D.
Révolution en
Champagne (12
Avril 1911).



Carte G. Franjou.
Collection Les
émeutes en
Champagne
(Avril 1911).

LA SAINT-BARTHELEMY DES VINS
11 – 12 avril 1911

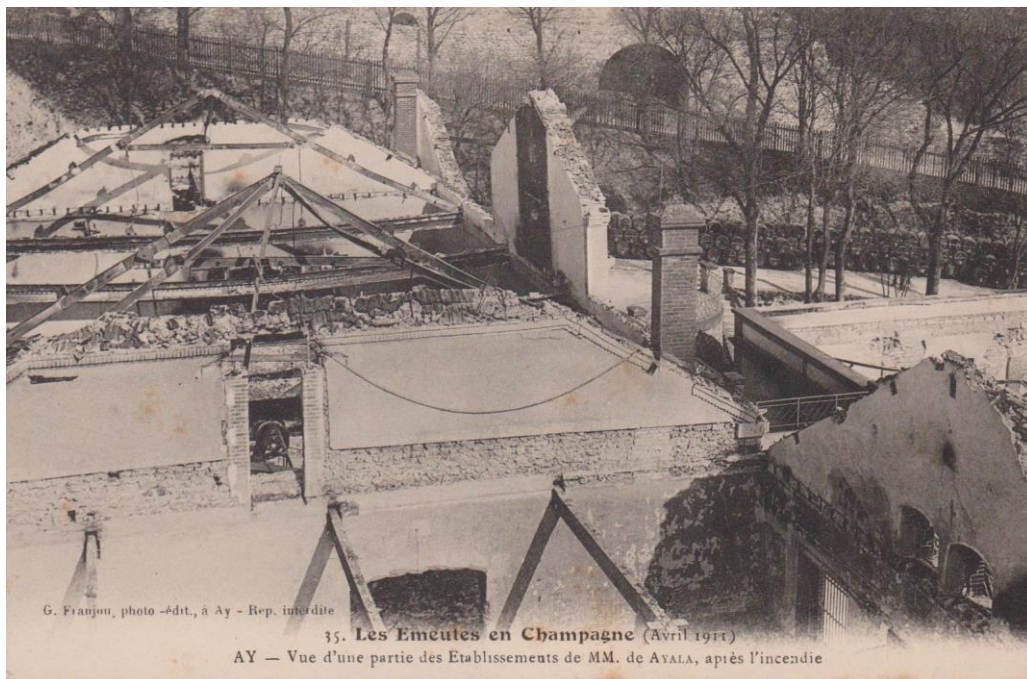


Carte-photo de G. Franjou numérotée manuellement 12.

En dessous, la carte éditée par lui-même dans la collection *Les Emeutes en Champagne (Avril 1911) – La Maison de MM. De Ayala*



LA SAINT-BARTHELEMY DES VINS
11 – 12 avril 1911



Carte G. Franjou. N° 35. Collection Les émeutes en Champagne (Avril 1911)



Carte-photo de G. Franjou numérotée manuellement 16.

Une partie des cours intérieures.



Carte-photo de G. Franjou numérotée manuellement 14.

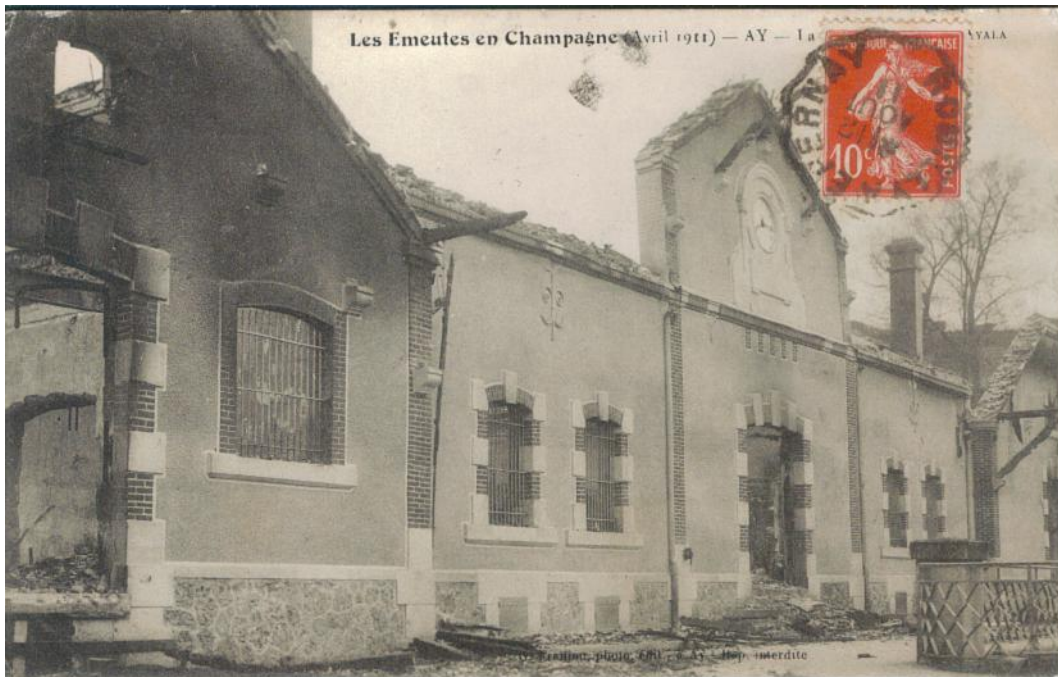
Ci-dessous la carte qui sera commercialisée par le photographe.



Carte G.Franjou. Collection *Les Emeutes en Champagne*
(Avril 1911). No 53.

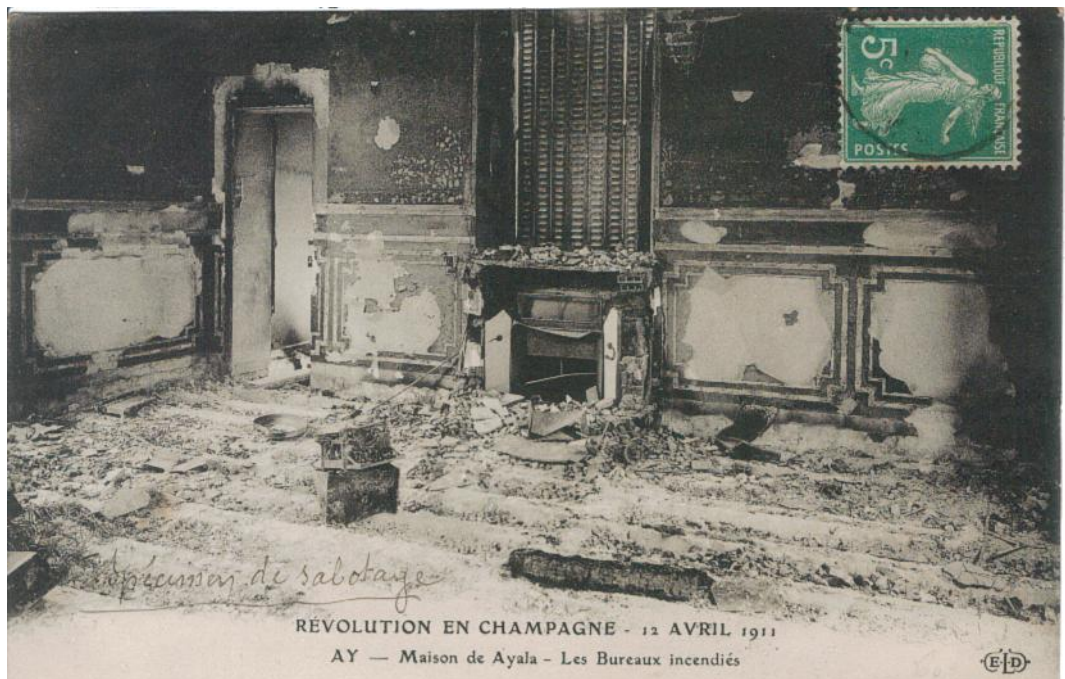
LA SAINT-BARTHELEMY DES VINS
11 – 12 avril 1911

La cour intérieure des celliers et les bureaux incendiés.



Carte Franjou,
photographe-
éditeur à Ay,-
Collection Les
Emeutes en
Champagne –
avril 1911.

Carte témoignage d'un gendarme de Mortagne (61) présent sur les lieux qui écrit
« *Spécimen de sabotage* » à l'un de ses collègues.).



Carte E.L.D. Collection Révolution en Champagne (12 Avril 1911

Le cellier de tirage.



Carte E.L.D.
Collection
Révolution en
Champagne –
13 avril 1913

A noter que l'éditeur a daté la photo du 13 avril, soit au lendemain de l'émeute.



71. Les Emeutes en Champagne (Avril 1911)
AY – Etablissements de MM. de AYALA
Vue d'une partie du cellier du bas (côté droit).

Carte G. Franjou n° 71. Collection Les Emeutes en Champagne (Avril 1911).

Les ruines des halls d'emballage.

Carte témoignage adressé par un soldat du 4^{ème} escadron du 22^{ème} Dragons de Reims détaché à Cumières, qui écrit le 1^{er} mai 1911,

« Mauvais souvenirs de ce petit coin loin ! 4h du matin. Déjà sous les ordres !

Adresse de villégiature. En détachement à Cumières (Marne) 22^{ème} dragons 4^{ème} section ».



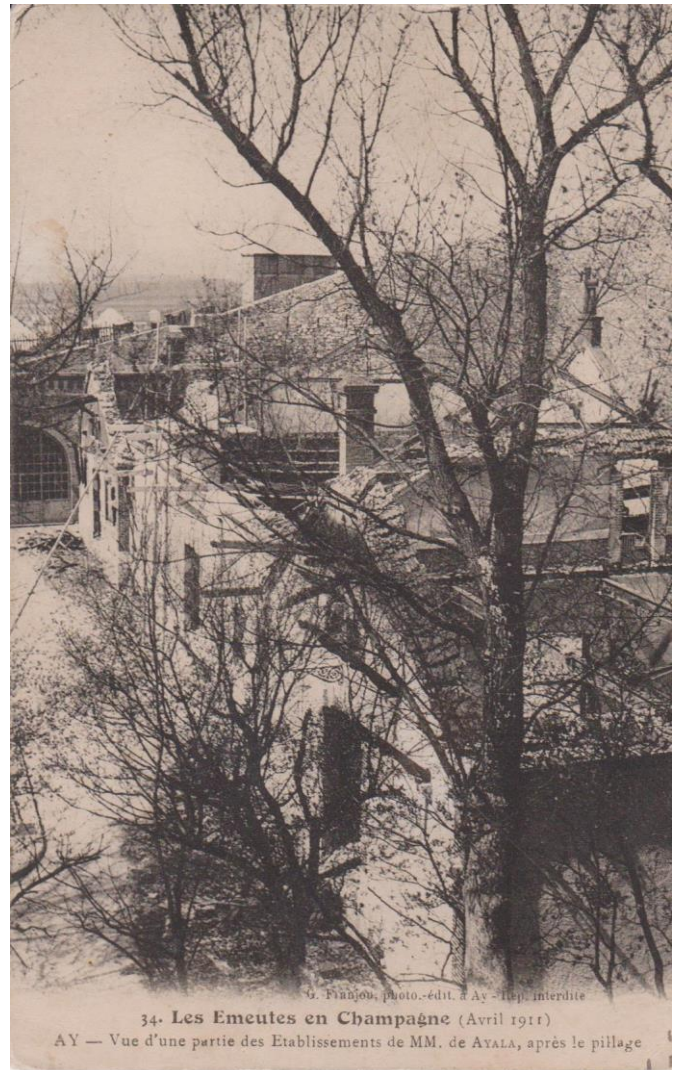
Carte des Editions E.L.D.
Collection Révolution en
Champagne - Avril 1911.



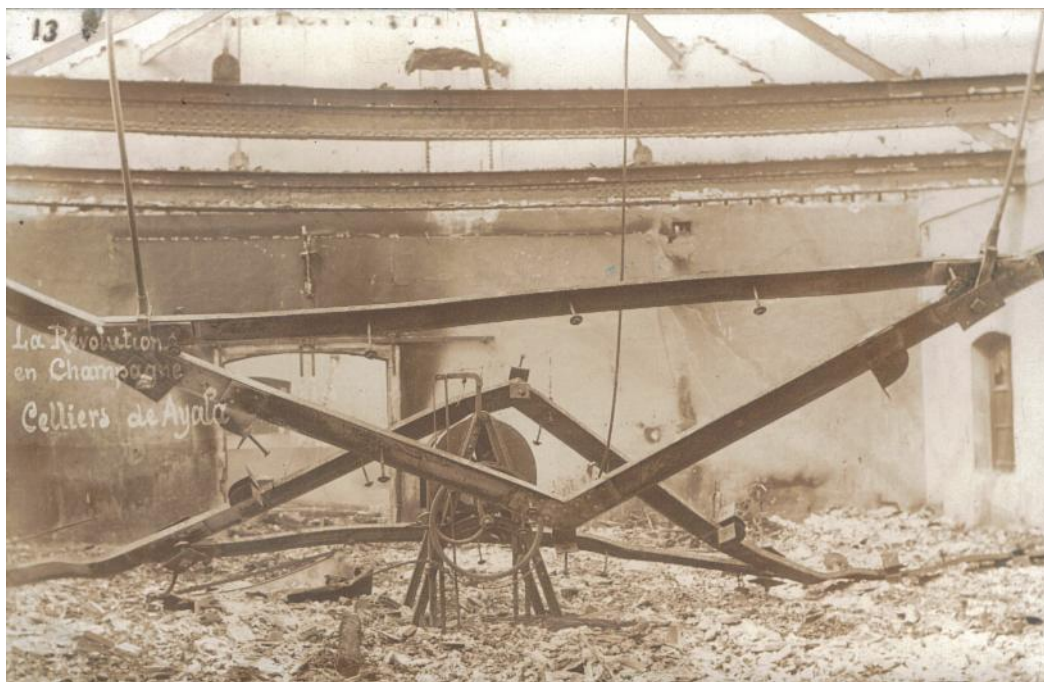
Carte des
Editions
E.L.D.
Collection
Révolution en
Champagne-
12 Avril 1911.

L'entrée des celliers neufs incendiés.

Vues intérieures des restes des bâtiments.



Editeur G. Franjou. Collection « Les émeutes
en Champagne (Avril 1911) »



Carte-photo de G. Franjou numérotée manuellement 13

Dés le 24 avril, les dégâts sont dûment constatés par huissiers. Ils sont photographiés. Le photographe présent sur la photo est peut être G. Franjou qui a réalisé le cliché vendu à N.D. Phot. Il peut s'agir aussi de Poyet photographe à Epernay dont on sait que M. De Ayala lui avait commandé une vingtaine de clichés, ou tout simplement un expert d'assurances ou un Huissier de Justice. Mais, il s'agit peut-être d'un huissier.



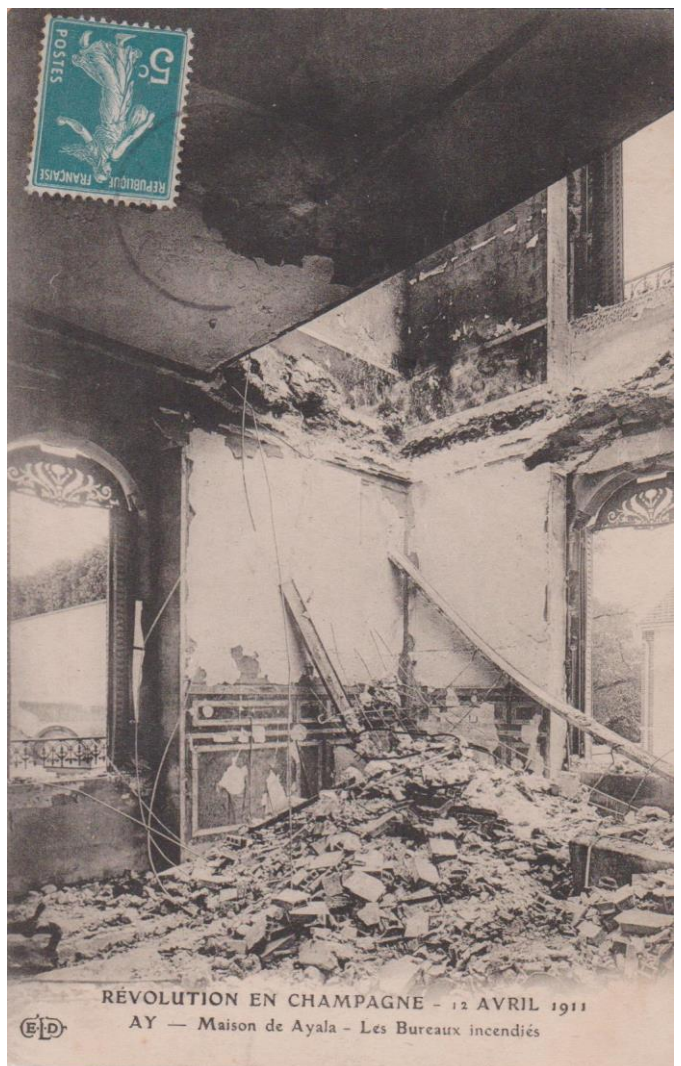
Carte des Editions
N.D. Phot –
Collection La
Délimitation de la
Champagne n° 27.

Les restes d'un cellier.



Carte G. Franjou. N° 66 Collection Les émeutes en Champagne

Les bureaux incendiés.

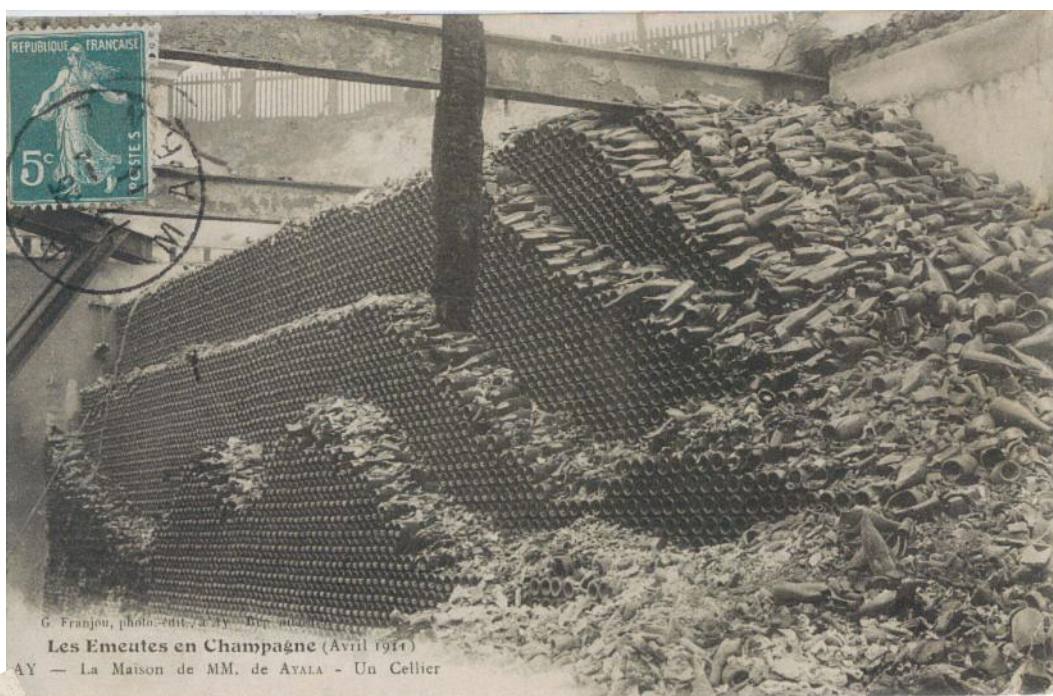


Carte ELD. Collection Révolution en Champagne – 12 avril 1911.

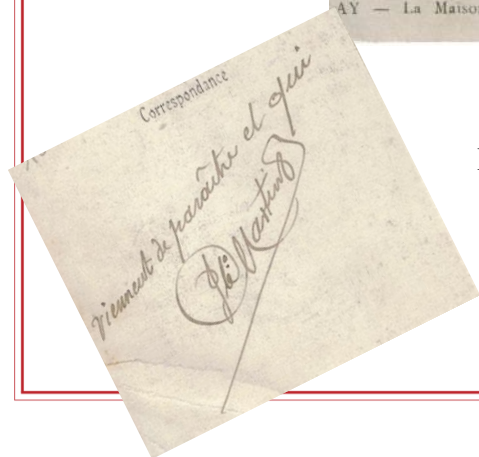
Des milliers de bouteilles vides et pleines sont brisées par les émeutiers. Le vin coule dans les caniveaux.



Carte N.D.Phot.
 N° 38 -
 Collection La
 délimitation de la
 Champagne.



Carte G. Franjou.
 Photographe -
 Editeur à Ay. -
 Collection Les
 Emeutes en
 Champagne (Avril
 1911)



L'expéditeur précise au verso que ces cartes viennent de paraître.



Le cellier avec ses milliers de bouteilles brisées.



A noter la faute dans le nom. Il est écrit Ayola au lieu de Ayala.

Carte des Editions E.L.D. Collection Révolution en Champagne (Avril 1911).

Carte témoignage d'un soldat qui écrit « *Nous couchons depuis 3 semaines avec nos habits sur la paille ! Avons l'habitude.* »

L'habitation du chef de caves incendié.



Carte des Editions E.L.D. Collection Révolution en Champagne (12 Avril 1911).

Dès le lendemain, 13 avril 1911, les autorités civiles et militaires se rendent à Ay pour constater et évaluer les dégâts, en particulier à la Maison Ayala. Arrivés par le rapide de neuf heures trente, Léon Bourgeois, Ernest

Vallé, Ernest Montfeuillard, sénateurs, Adhémar Péchadre, Camille Lenoir et Ernest Haudos, députés, étaient sur les lieux



Carte G. Franjou. - Collection Les Emeutes en Champagne (Avril 1911)

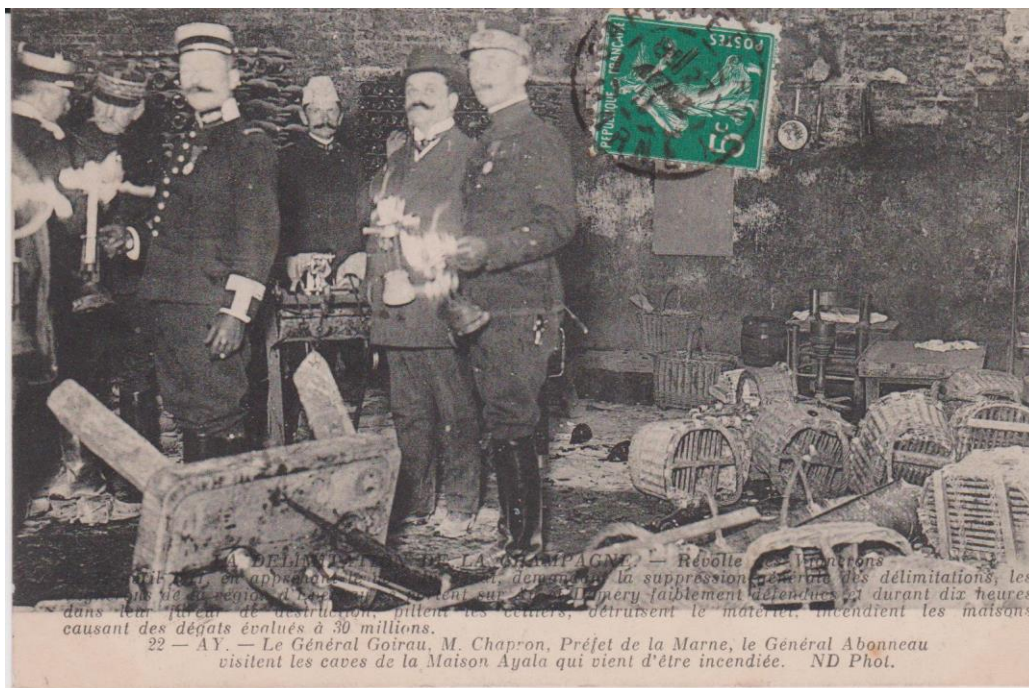


Carte-photo de G. Franjou numérotée manuellement 15.

Le Général Goirau, M.Chapron, Préfet de la Marne, et le général Abonneau visitent les caves,



Cartes ND Phot. N° 36 et 22. Collection La délimitation de la Champagne – Révolte des vigneronns (12 Avril 1911).

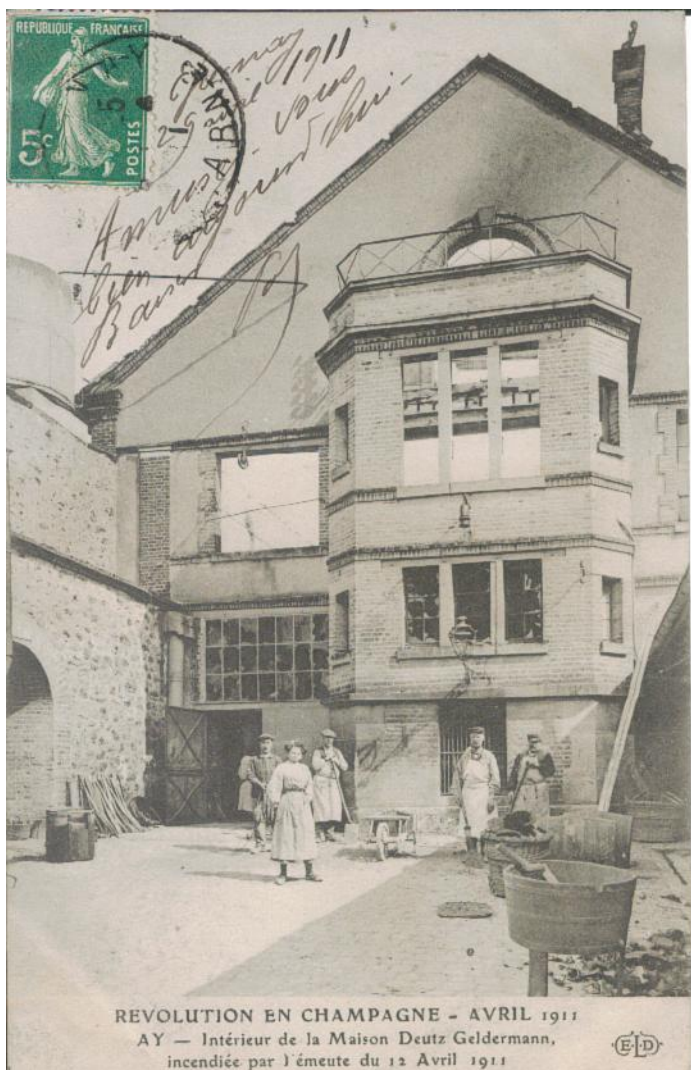


Les officiers, les soldats étaient stupéfaits eux aussi : « *Nous avons fait bien des grèves, jamais nous n'avons vu cela* » certifiaient-ils. « *Quelle besogne!* » constatait sobrement le général Goirau.

La Maison Deutz & Gelderman.

La maison de Champagne Deutz fut fondée en 1838, à Ay. Ce sont William Deutz et Pierre-Hubert Geldermann, qui en sont à l'origine. Ces deux immigrants prussiens ouvrirent un bureau, mais ils ne possédaient pas de vignoble. Par la suite, leurs fils, René Deutz et Alfred Geldermann héritent de la maison et la développent. En 1906, leurs gendres, René Lallier et Charles Van Cassel, prennent la direction de la maison champenoise et durent faire face aux premières difficultés de la région, notamment avec les émeutes des vignerons en 1911, qui endommagèrent les infrastructures, le vignoble et les stocks, puis la crise de 1929 et sa dépression. Lorsque Jean Lallier, fils de René, prit la direction des champagnes Deutz en 1938, il dut, lui aussi, faire face à une période difficile avec la seconde guerre mondiale. Le fils de Jean Lallier, André, succède à son père et devient PDG en 1972.

*Cartes de l'Editeur E.L.D.
Collection Révolution en
Champagne,
(Avril 1911)*



Vue prise des vignes. On peut remarquer les paquets d'échalas qui ont servis d'armes aux émeutiers, et les pieds de vigne coupés..

*Carte Biard n° 8.
Collection
L'Émeute en
Champagne.*

Au lendemain des émeutes les dragons du 31^{ème} d'Épernay gardent les ruines. Ils seront relevés par le 85^{ème} Régiment d'Infanterie de Cosne sur Loire, et le 31^{ème} Régiment d'Infanterie d'Orléans, dans cette mission.



Carte-photo de G. Franjou numérotée manuellement 10.

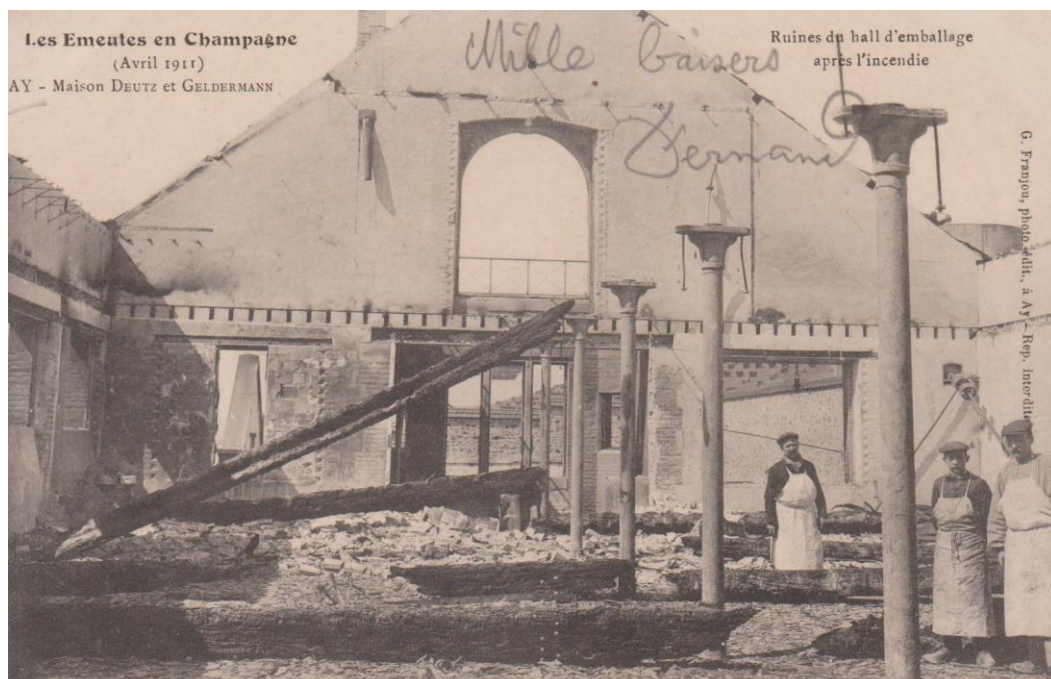


Carte E.L.D. – Collection Révolution en Champagne.(Avril 1911). Photographe G. Franjou. Le photographe a pris exactement la même photographie que pour sa carte-photo, mais après que la garde des bâtiments soit levée.



Carte E.L.D. –
Collection
Révolution en
Champagne.
(Avril 1911).

Les ruines du hall d'emballage.



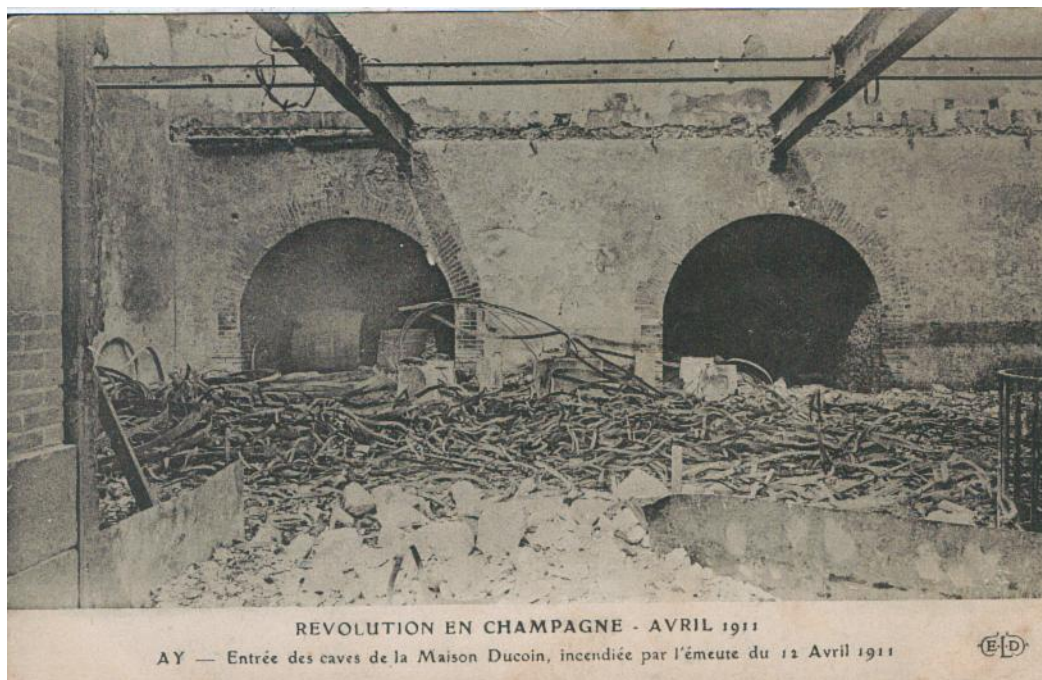
Carte
G. Franjou,
Collection Les
Emeutes en
Champagne,
(Avril 1911)

Carte témoignage d'un soldat. « *Soyez tranquille pour moi, nous ne partirons pas au Maroc et il n'y a plus aucun danger ici. Je vous envoie une vue d'une des maisons pillées, quand j'irais à St Maurice, je vous en montrerais d'autres, c'est inouï ce que les vigneron ont fait; d'ailleurs pour vous donner une idée, les pertes sont évaluées pour les 5 ou 6 maisons brûlées à 40 millions....* »

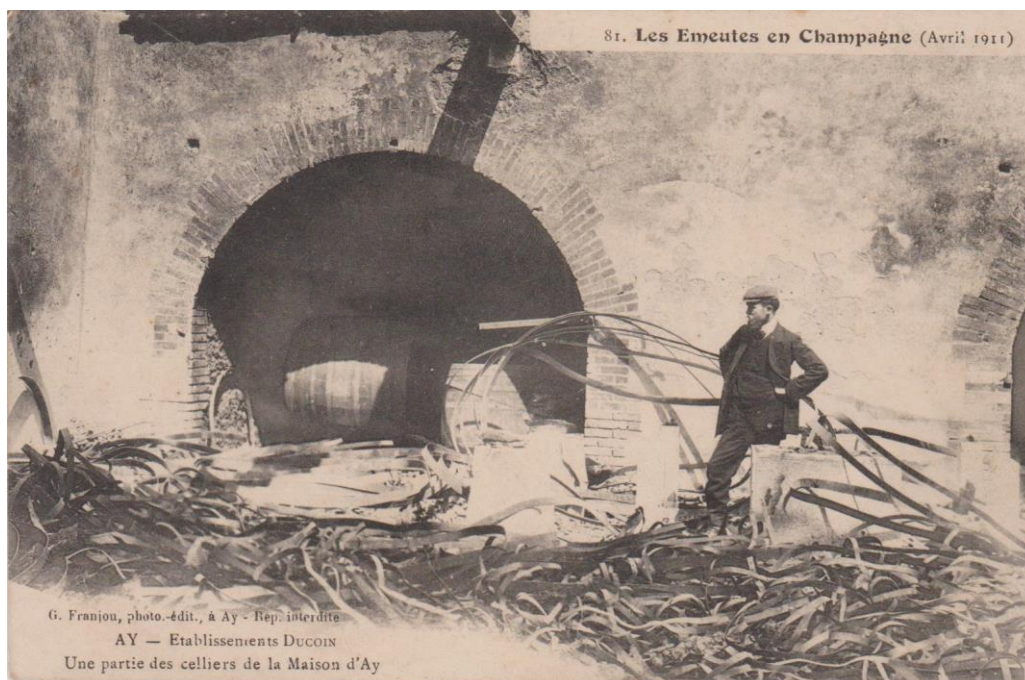
La Maison Ducoin.

La Maison Ducoin est installée à Mareuil-sur-Ay, mais elle possède un cellier à Ay qui sera entièrement détruit. La maison de commerce de Mareuil sera ,elle saccagée.

L'entrée des caves et les celliers d'Ay incendiées.



*Carte E.L.D. –
Collection
Révolution en
Champagne
(Avril 1911).*



*Carte
G. Franjou, n° 81.
Collection Les
Emeutes en
Champagne. Avril
1911.*

Monsieur Ducoin constate les dégâts.

La Maison Gallois (Société Nouvelle).



Cartes E.L.D. – Collection Révolution en Champagne.



Fûts incendiés..
Un fût pèse 250
kg, pour une
contenance de
205 litres

Le choix de la qualité de cette carte correspond à un parti pris de présenter une carte brûlée, ce qui rappelle l'incendie de la ville.

A l'intérieur des celliers dévastés.



Carte n° 41 -
N.D.Phot..
Collection
Révolution en
Champagne .

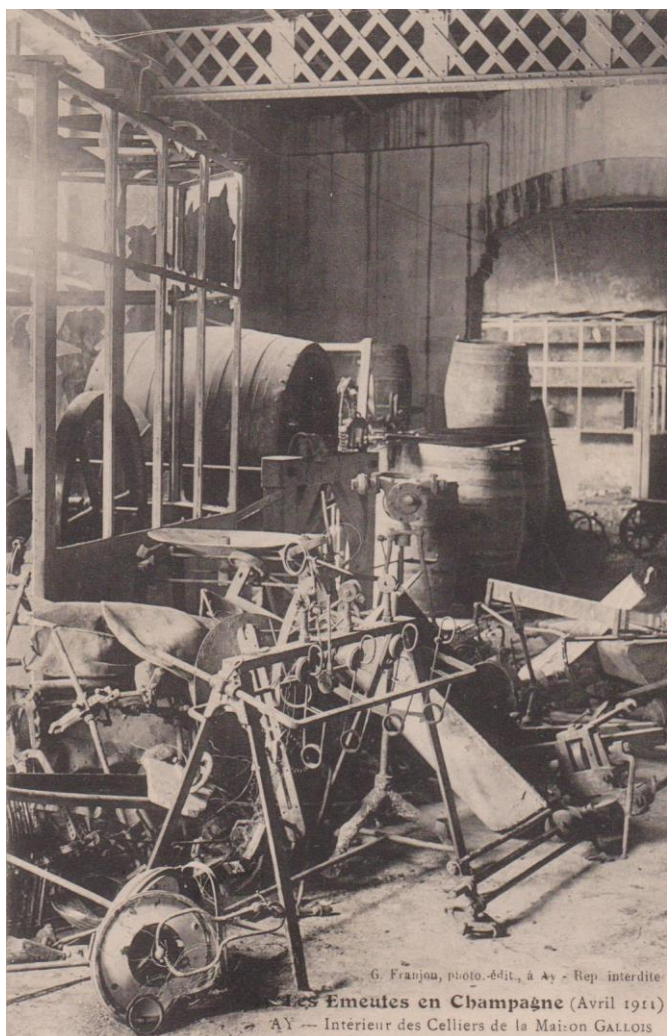


Carte
G. Franjou, N° 57
- Collection Les
Emeutes en
Champagne,
(Avril 1911) .

G. Franjou, photo. édit., à Ay - Rep. interdite

57. Les Emeutes en Champagne (Avril 1911) - AY - Société Nouvelle (Maison GALLOIS) - Vue d'un cellier

Intérieur des celliers..

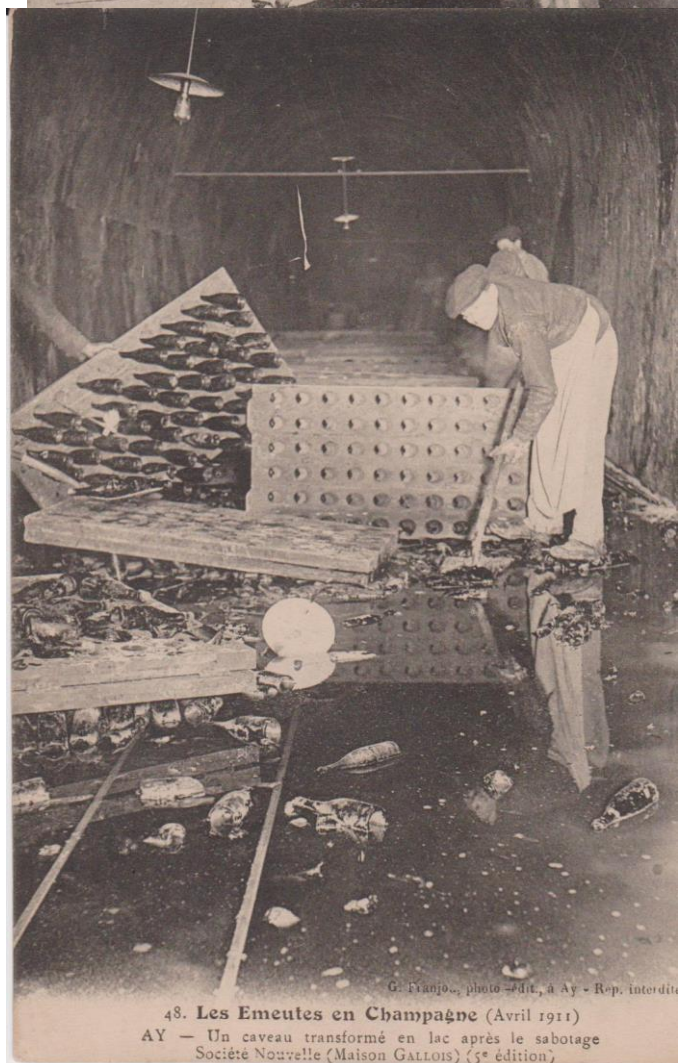
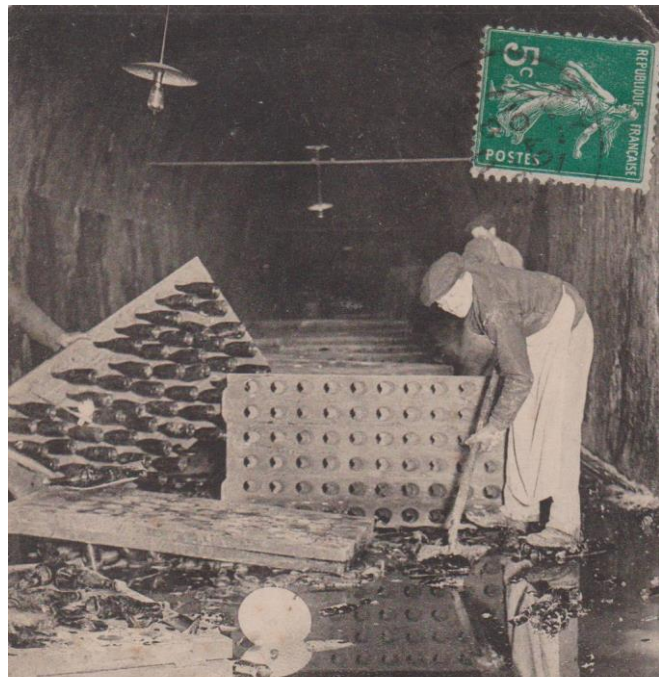


G. Franjou, photo.-dit., à Ay - Rep. interdite

Les Emeutes en Champagne (Avril 1911)

AY -- Interieur des Celliers de la Maison GALLOIS

Un caveau transformé en lac après le sabotage.



G. Franjou, photo.-dit., à Ay - Rep. interdite

48. Les Emeutes en Champagne (Avril 1911)

AY -- Un caveau transformé en lac après le sabotage
Société Nouvelle (Maison GALLOIS) (5^e édition)

Cartes G. Franjou, - Collection Les Emeutes en Champagne, (Avril 1911).

Au moins cinq éditions pour cette carte. Format un peu plus large pour la 5^{ème}, et changement de numérotation. Le n° 31 devient 48.

A noter, que l'on ne trouve que la 1^{ère} et la 5^{ème} édition. Quid des autres ? Aucune explication. Un tirage également sans le nom de la Maison.

La Maison Gauthier.

Située rue Gambetta qui donne sur le Boulevard du Nord, la Maison Gauthier n'était pas sur le chemin des manifestants. Cependant, elle aussi est pillée et son mobilier incendié. Elle était au « programme » des émeutiers.



*Cartes-photos
de G. Franjou
numérotées
manuellement
7 et 8.*



Les émeutiers se sont acharnés sur les objets superflus et signes de richesse, comme le piano et le billard, eux qui étaient dans la misère, exprimant leur haine envers ceux qu'ils considèrent comme des nantis



Cartes-photos de G. Franjou numérotées manuellement 3 et 6.



Extrait de « Le Journal » - Vendredi 14 avril 1911.

12 avril . – La désolation à Ay. – 13 avril (Par dépêche de notre envoyé spécial.). – Les pillards, qui, dans la nuit, avaient brisé les vitres et les portes de la maison d'habitation de M. Émile Gauthier, négociant en vins de Champagne, ont saccagé les appartements dans le courant de l'après-midi. Hier, tout a été brisé, pendules, glaces, piano, vaisselle, tableau ; c'est de la pure sauvagerie. Une compagnie d'infanterie garde les abords de la maison.



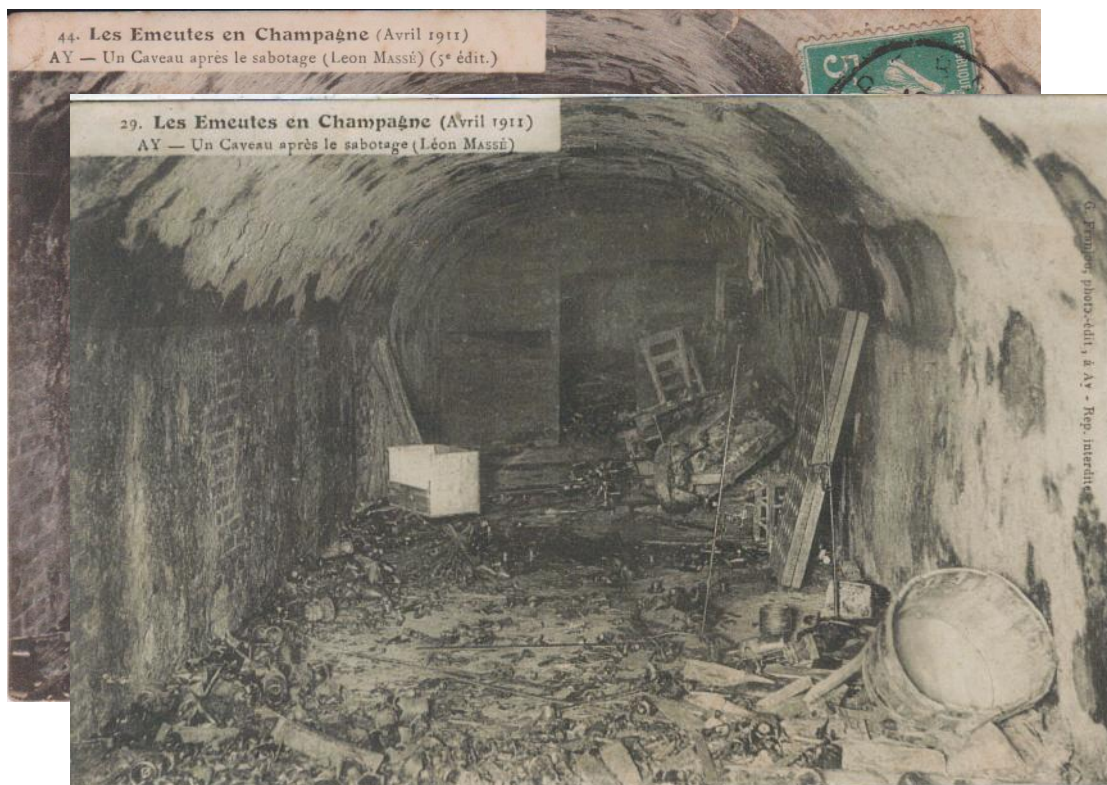


Les Celliers Grandin.

*Carte-photo de G. Franjou
numérotée manuellement 11.
Seule carte identifiée représentant le
sac des Celliers Grandin.*

La Maison Massé.

La maison de
commerce
comme les
caveaux sont
saccagés.



*Cartes G.
Franjou, -
Collection Les
Emeutes en
Champagne -
Avril 1911,
n° 29 et 44
pour cette 5^{ème}
édition.*